



Regionální operační program regionu soudržnosti Severozápad  
Podporováno z Evropského fondu pro regionální rozvoj  
„Vize přestane být snem“

[www.nuts2severozapad.cz](http://www.nuts2severozapad.cz)

[www.europa.eu](http://www.europa.eu)

# KONCEPCE ROZVOJE CESTOVNÍHO RUCHU V REGIONU ČESKÉ ŠVÝCARSKO DO R. 2020



**Zpracovatel:** **SPF Group, v.o.s.**  
Masarykova 129/106  
400 01 Ústí nad Labem

**Datum:** říjen 2011

Obsah:

1	Úvod .....	3
1.1	Kontext a metodika přípravy dokumentu .....	3
1.2	Vymezení turistického regionu/řešeného území .....	5
2	Rozvojová vize .....	6
3	Problémová analýza .....	8
3.1	Definice globálních problémů .....	8
3.2	Vymezení hlavních problémových oblastí.....	9
3.3	Identifikace klíčových problémů .....	11
3.4	Strom problémů .....	13
4	Rozvojová strategie 2020 .....	15
4.1	Priorita č. 1: Řízení a financování cestovního ruchu .....	19
4.2	Priorita č. 2: Potenciál rozvoje cestovního ruchu.....	24
4.3	Priorita č. 3: Kvalita služeb .....	29
4.4	Priorita č. 4: Udržitelná a atraktivní turistická doprava .....	32
4.5	Priorita č. 5: Marketing CR a image regionu.....	36
5	Realizace Koncepce 2020 .....	42

# 1 ÚVOD

## 1.1 KONTEXT A METODIKA PŘÍPRAVY DOKUMENTU

Zpracování „Koncepce rozvoje cestovního ruchu v regionu České Švýcarsko do r. 2020“ (dále jenom Koncepce 2020) bylo součástí projektu „Marketing cestovního ruchu v Českém Švýcarsku – Analytické studie“, který byl podpořen z ROP pro region NUTS II Severozápad. Cílem úkolu je vyhodnocení realizace původní Koncepce rozvoje cestovního ruchu z r. 2006 (dále jenom Koncepce 2006) a její aktualizace s výhledem do r. 2020.

Potřeba aktualizace původního dokumentu byla přirozeně ovlivněna nejen vývojem cestovního ruchu v regionu a jeho organizací, ale i změnami vnějších podmínek. Klíčová východiska, jež ovlivnila aktuální stav cestovního ruchu v regionu a vytváří kontext pro aktualizaci dokumentu, jsou:

- i. Ztráta konkurenční výhody a dopady hospodářské krize – v souvislosti s posilováním české měny a postupným sblížováním cenové hladiny na paritu kupní síly na české a německé straně ztratil turistický region ve vztahu k německému a dříve důležitému trhu svojí hlavní konkurenční výhodu. Navzdory otevření hranic a realizaci řady rozvojových projektů se zatím nepodařilo vytvořit nové a silné impulsy pro rozvoj cestovního ruchu (tvorba nových produktů, zajímavé atraktivity ve vazbě na přírodní a kulturní dědictví, nízká úroveň základních i doplňkových služeb), což ve svém důsledku vede ke stagnaci, příp. poklesu návštěvnosti. Tento trend ve vývoji návštěvnosti byl bezesporu ovlivněn také dopady hospodářské krize a částečně také negativním vlivem přírodních podmínek (povodně 2010). V zásadě se tak nepotvrdilo východisko/prognóza Koncepce z r. 2006, že růst návštěvnosti může být ohrožením pro přírodní dědictví regionu a bude nutné počet návštěvníků, resp. jejich distribuci v regionu regulovat. Hlavní budoucí výzvou turistického regionu a zároveň východiskem pro novou koncepci 2020 je vytvoření silných impulsů pro rozvoj CR při nalezení kompromisu mezi zájmy CR a ochrany přírody.
- ii. Rozvoj spolupráce s německou stranou – tato spolupráce probíhá zejména na platformě společných přeshraničních projektů, které jsou realizovány ve spolupráci mezi agenturami České Švýcarsko o.p.s a Tourismusverband Sächsische Schweiz. Přestože tato spolupráce zatím nemá systémový charakter, do budoucna se předpokládá její další prohlubování, které by mělo vyústit založením společného/jednotného systému organizace a marketingu cestovního ruchu pro celý region Česko-Saského Švýcarska. Koncepce 2020 je připravována paralelně s první společnou rozvojovou strategií pro Česko-Saské Švýcarsko (Leitbild der grenzüberschreitenden Tourismusentwicklung bis 2020), ve které je již výrazně akcentován přeshraniční rozměr destinace. Cíle i opatření obou strategií/koncepcí se tak do jisté míry prolínají, příp. doplňují.
- iii. Deficit veřejných financí a vyčerpání podpory z fondů EU vyčleněných na programové období 2007-2013 – další rozvoj destinace po r. 2011 bude významně ovlivněn rozpočtovými škrty na všech úrovních veřejné správy a na straně druhé snížením potenciálních zdrojů financování v rámci Kohezní politiky EU. To je způsobeno nejen vyčerpáním velké části zdrojů na financování cestovního ruchu v rámci programového období 2007-13, ale v kontextu dluhové a institucionální krize EU také nejistým financováním cestovního ruchu, resp. celé Kohezní politiky po r. 2014. Dochází tak k situaci, kdy interní zdroje financování rozvojových aktivit jsou velmi limitované (Destinační fond) a externí zdroje (kraj, stát, EU) velmi nejisté.
- iv. Realizace rozvojových aktivit navržených v rámci Koncepce 2006 a „posun“ hlavních problémů rozvoje cestovního ruchu – v období 2006-2011 byla na území turistického regionu realizována řada projektů, které naplňují cíle Koncepce 2006 (zejména v oblasti propagace, vzdělávání, ale částečně i v rozvoji nabídky a služeb CR – viz příloha č. 1) a řeší řadu problémů identifikovaných v r. 2006. V souvislosti s realizací těchto projektů a novými trendy ve vnějším prostředí

(příležitosti a hrozby) dochází k posunu a změně povahy některých klíčových problémů, což vytváří nový kontext pro návrh/aktualizace Konceptce 2020.

Kromě výše uvedených faktorů je při návrhu Konceptce 2020 nutné brát v úvahu také dynamicky se vyvíjející sektor cestovního ruchu a trendy, které ho v éře globalizace ovlivňují. S ohledem na charakter destinace lze mezi tyto trendy řadit:

- Stárnutí populace a růst významu segmentu seniorů v CR
- Růst úrovně vzdělání a poptávky po poznávacím turismu (learning-while-travelling)
- Změny v distribuci volného času
- Růst významu kvality služeb
- Pokroky v komunikačních a informačních technologiích

Vlastní dokument je rozdělen na tři části:

1. Hlavní dokument, jehož těžištěm je návrhová část Konceptce 2020 (vize, problémová analýza, strategie)
2. Databáze projektů v xls formátu obsahující projektové záměry s vazbou na Konceptci 2020
3. Akční plán obsahující prioritní projekty, na jejichž realizaci by měla být upřena hlavní pozornost v období 2012-2013
4. Přílohy, do kterých byly zařazeny doplňkové výstupy – vyhodnocení Konceptce z r. 2006, aktualizace statistických dat apod.

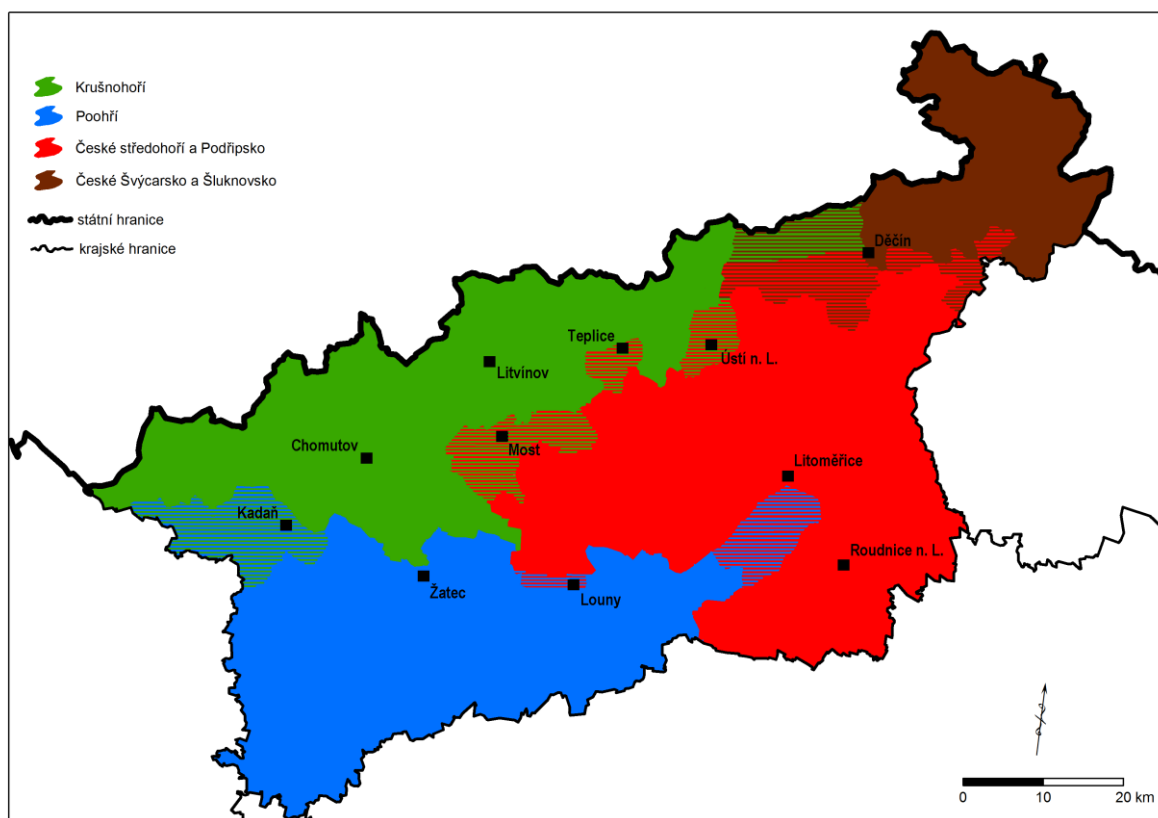
Do procesu zpracování Konceptce 2020 byli prostřednictvím řídicí skupiny zapojeni vybraní reprezentanti klíčových aktérů s vazbou na CR v regionu Českého Švýcarska (zástupci České Švýcarsko o.p.s., zástupci obcí a podnikatelů). Úkolem řídicí skupiny bylo připomínkování průběžných výstupů předložených zpracovatelem.

## 1.2 VYMEZENÍ TURISTICKÉHO REGIONU/ŘEŠENÉHO ÚZEMÍ

Hranice turistických regionů jsou zpravidla volně vymezené a většinou také nerespektují územně-administrativní členění státu. Turistické regiony se ve většině případů vymezují na základě přírodních podmínek. V takovém případě se jedná o tzv. fyzické (přírodně) homogenní regiony, což je i případ Českého, resp. Česko-Saského Švýcarska.

V rámci tohoto dokumentu je převzato vymezení regionu z nadřazené Strategie rozvoje cestovního ruchu Ústeckého kraje na roky 2010-2015 – viz mapa č. 1. Na rozdíl od Koncepce z r. 2006 je vymezení regionu širší a zahrnuje také oblast Šluknovska. Pro aktualizaci vybraných statistických dat (viz Příloha č. 2) byl vybrán vzorek 13 obcí, které tvoří pomyslnou jádrovou oblast řešeného území. Jedná se o následující obce/města: Hřensko, Labská Stráň, Arnoltice, Janov, Růžová, Srbská Kamenice, Jetřichovice, Kunratice, Chřibská, Doubice, Krásná Lípa a Staré Křečany.

**Mapa č. 1: Turistické regiony Ústeckého kraje – vymezení řešeného území**



Zdroj: Strategie rozvoje CR Ústeckého kraje pro roky 2010-2015

## 2 ROZVOJOVÁ VIZE

Rozvojová vize je popis žádoucího stavu turistické destinace Česko-Saské Švýcarsko v budoucnosti a tvoří základní rámec pro návrh rozvojové strategie regionu. Předložená vize má dlouhodobý časový horizont a obsahově vychází z Koncepce 2006. V aktuálním znění zohledňuje zejména rozvoj přeshraniční spolupráce a je nově formulována jako vize jedné destinace Česko-Saské Švýcarsko/Sachsisch-Böhmische Schweiz se společným řízením i marketingem.

Nově je pro vizi také zvolena jiná forma vyjádření (jednoduchý slogan a jeho interpretace prostřednictvím klíčových výrazů). Součástí vize je také formulace cílových/žádoucích forem CR a cílových skupin návštěvníků, které vizi dále konkretizují.

Přestože tato vize se může s ohledem na aktuální stav rozvoje CR v regionu jevit jako velmi ambiciózní a nemusí být následnou strategií rozvoje bezezbytku naplněna, dává jasný signál, jakým směrem by se turistická destinace měla rozvíjet.

### Vize

***Česko-Saské Švýcarsko je excelentní přeshraniční turistická destinace evropského významu, ve které je ochrana přírody a krajiny ve vzájemné harmonii s rozvojem udržitelných forem CR, jež mají pozitivní dopad na sociálně-ekonomický rozvoj a příjmy regionu.***

„Dekompozice vize“

- „**Excelentní**“ - turistický region, který nabízí mimořádné zážitky prostřednictvím kvalitních produktů CR s vazbou na přírodní, ale i kulturní a průmyslové dědictví regionu a disponuje kvalitní nabídkou služeb pro cílové skupiny návštěvníků.
- „**Přeshraniční**“ - přeshraniční turistický region s propojeným systémem řízení a společným marketingem, jehož odlišný kulturní profil na české i německé straně tvoří jeho významnou konkurenční výhodu.
- „**Destinace evropského významu**“ - turistický region, který je na trhu destinací vysoce konkurenceschopný díky kombinaci unikátního přírodního dědictví a kvalitě infrastruktury a služeb, a který je schopen přilákat návštěvníky z celé Evropy, příp. i ze zámorí.
- „**Ochrana přírody a krajiny**“ - turistický region, ve kterém je ochrana přírody a krajiny vnímána jako základní konkurenční výhoda a zachování unikátního přírodního dědictví je jednou z klíčových priorit.
- „**Udržitelné formy CR**“ – turistický region, ve kterém dominuje individuální turistika a produkty, které lákají především „náročnější“ klientelu s touhou po unikátním poznání, lokálních produktech apod. (v kontrastu s masovou turistikou).
- „**Pozitivní dopad na sociálně-ekonomický rozvoj a příjmy regionu**“ - turistický region, ve kterém je CR významným zdrojem příjmů místních obyvatel a pozitivně přispívá k celkovému sociálně-ekonomickému rozvoji území.

Cílové formy cestovního ruchu:

Pro určení cílových forem CR je klíčovým kritériem motivace návštěvníka. Cílové formy CR byly stanoveny s ohledem jak na přírodní a kulturně-historický profil regionu, tak i historii CR v regionu, jež determinují jeho hlavní konkurenční výhody na poli CR.

V turistickém regionu Česko-Saské Švýcarsko budou prioritně rozvíjeny následující formy CR:

1. **Pěší turistika** – turistický region ČŠ, resp. celý region ČŠŠ má díky své geomorfologii a pestrosti krajinných typů na relativně malé ploše jedinečné podmínky pro rozvoj této, v tomto regionu tradiční formy CR.
2. **Cykloturistika** – s výjimkou oblasti skalních měst má region rovněž dobré předpoklady pro rozvoj cykloturistiky, která patří v ČR mezi nejoblíbenější sportovně-rekreační formy CR.
3. **Přírodně a kulturně poznávací turismus** – zejména v kombinaci s pěší turistikou žádoucí forma CR
4. **Doplňkové sportovně-relaxační formy CR** – hippoturistika, vodní turistika, horolezectví – v regionu rovněž existují předpoklady pro rozvoj těchto „výklenkových“ forem CR, které mohou vhodným způsobem doplňovat nabídku základních forem CR.

Cílové skupiny návštěvníků:

Volba cílových skupin návštěvníků je „střední“ cestou mezi individuálním a hromadným marketingem, která v kombinaci s volbou cílových forem CR umožňuje lepší zacílení všech marketingových aktivit, od volby produktu až po způsoby propagace. Společně s volbou cílových forem CR je specifikace cílových skupin návštěvníků součástí vize a tuto vizi dále konkretizuje. Jednotlivé cílové skupiny návštěvníků byly nejprve segmentovány geograficky (dle zdrojové země). Pro klíčové trhy (ČR a Německo) jsou skupiny návštěvníků dále segmentovány podle příjmu, věku a druhu CR. Nižší uvedená specifikace cílových skupin je orientační a naznačuje pouze základní orientaci při volbě cílových skupin, jež musí být konkretizovány v rámci propagačních/komunikačních kampaní.

**a) ČR**

- Městské oblasti
- Ústecký, Liberecký a Středočeský kraj (jednodenní turistika), Praha (víkendová i pobytová turistika), ostatní kraje (pobytová turistika)
- Střední a vyšší příjmové skupiny
- Střední a starší věkové kategorie
- Individuální turistika – jednotlivci, páry, rodiny s dětmi, malé skupiny

**b) Německo**

- Městské oblasti
- Sasko (jednodenní i pobytová turistika), ostatní spolkové země (pobytová turistika)
- Střední a vyšší příjmové skupiny
- Střední a starší věkové kategorie
- Individuální i organizovaná turistika – jednotlivci, malé skupiny

**c) Další potenciálně významné evropské země: Nizozemsko, Polsko, Slovensko.****d) Ostatní země – návštěvníci Česka (jedna z doplňkových destinací Prahy) nebo Střední Evropy (spojnice Praha – Drážďany – Berlín)**

### 3 PROBLÉMOVÁ ANALÝZA

Problémová analýza tvoří základní východisko pro formulaci rozvojové strategie, neboť cíle strategie jsou pozitivní formulací problémů. V tomto smyslu je problémová analýza spojnicí mezi syntézou poznatků o území a návrhovou částí. Problémová analýza byla rozdělena do následujících kroků:

1. Definice globálních problémů – v kontextu aktuálního stavu regionu (analýza SWOT) a navržené vize byly definovány globální problémy, které představují nejvyšší/nejobecnější úroveň problémů turistického regionu.
2. Vymezení hlavních problémových oblastí – uplatněn systémový přístup, tzn. že systém CR byl rozdělen a utříděn do několika hlavních problémových oblastí/jeho základních komponent, v rámci kterých byl stručným způsobem popsán stav podmínek z hlediska budoucího rozvoje CR.
3. Definice klíčových problémů – specifikace konkrétních problémů, které představují hlavní bariéry pro naplnění vize a cílů strategie. Pro identifikaci dílčích problémů byla využita matice výkon/důležitost, která umožňuje vymežit okruh klíčových problémů, na jejichž řešení by měla být zaměřena rozvojová strategie (jedná se zejména o rozvojové faktory, které představují slabší rozvojovou stránku a zároveň jsou důležité pro dosažení vize a globálních cílů).
4. Identifikace kauzálních vazeb mezi jednotlivými úrovněmi problémů (globální problémy – problémové oblasti – dílčí problémy) a vytvoření stromu/hierarchie problémů, který je východiskem pro návrh strategie, neboť strategie představuje hierarchii cílů (od globálních cílů až po cíle dílčí), jež jsou pozitivní formulací vzájemně provázaných a hierarchicky uspořádaných problémů.

#### 3.1 DEFINICE GLOBÁLNÍCH PROBLÉMŮ

V kontextu aktuálního stavu destinace a její vize byly definovány **4 globální problémy turistického regionu České Švýcarsko**:

##### 1. Návštěvnost regionu

Ve vývoji návštěvnosti se nepotvrdil předpoklad o růstu návštěvnosti a potřebě její prostorové regulace formulovaný v r. 2006. Region má stále značný potenciál pro růst návštěvnosti, což je klíčovým předpokladem pro růst příjmů z CR a jejich reinvestice do zlepšení základních a doplňkových služeb pro návštěvníky.

##### 2. Délka pobytu návštěvníka

Zkracování délky pobytu návštěvníků v destinaci patří aktuálně k obecným trendům v rozvoji CR. Dle dostupných údajů se pobyt návštěvníků zkracuje také v destinaci ČŠ a je jednou z příčin stagnace návštěvnosti v posledních letech.

##### 3. Délka turistické sezóny

Jedním z faktorů, které podvazují větší rozvoj CR (a také podnikatelské příležitosti) je výrazná sezónnost CR a zejména relativně krátké období hlavní letní sezóny (květen – září). Ve srovnání se sousedním regionem SŠ cca o 2 měsíce kratší.

##### 4. Příjmy místních podnikatelů z CR

Tento problém souvisí s předchozími problémy a ovlivňuje možnosti dalšího rozvoje podnikatelského prostředí v oblasti CR v regionu.



## 3.2 VYMEZENÍ HLAVNÍCH PROBLÉMOVÝCH OBLASTÍ

Bylo vymezeno 5 problémových oblastí. Nejprve je uveden základní přehled problémových oblastí a pak je připojen jejich stručný popis. Přehled hlavních problémových oblastí:

1. Řízení a financování rozvoje CR
2. Přírodní a kulturně-historický potenciál území
3. Základní a doplňkové služby
4. Turistická doprava
5. Propagace a image regionu

Stručný popis problémových oblastí:

### 1. *Řízení a financování CR*

Přestože bylo v této oblasti dosaženo v posledních letech značného pokroku (etablování společnosti České Švýcarsko o.p.s na poli CR, její jmenování destinační agenturou Ústeckého kraje, založení destinačního fondu), úroveň spolupráce a koordinace aktivit mezi hlavními skupinami aktérů zatím nedosahuje takové úrovně, která by umožnila efektivní koordinaci a prosazování různých rozvojových záměrů a sdružování finančních prostředků na jejich realizaci. V regionu zatím nebyla vytvořena **stabilní strategická partnerství mezi klíčovými skupinami aktérů** (obce, kraj, podnikatelé, SNP ČŠ). Hlavním koordinátorem aktivit je České Švýcarsko o.p.s., která ovšem nemá silný mandát k naplnění svojí role a potýká se dlouhodobě s nestabilní finanční situací.

**Významného pokroku bylo dosaženo ve spolupráci s německou stranou** a to zejména na platformě České Švýcarsko, o.p.s. a Turistickým svazem Saského Švýcarska (Tourismusverband Sächsische Schweiz) – realizace společných akcí, projektů. Tato spolupráce nicméně zatím nemá systémový charakter, který je předpokladem pro postupnou přeshraniční integraci regionů Českého a Saského Švýcarska.

Organizace zapojené do systému řízení rovněž nedisponují adekvátními nástroji zejména v oblasti monitoringu a hodnocení návštěvnosti a efektivit rozvojových aktivit (např. propagační kampaně). Tyto nástroje nejsou nastaveny systémově a nemají rovněž zajištěno průběžné financování. Klíčovým nástrojem je z tohoto pohledu **systém monitoringu a hodnocení návštěvnosti**, který je jedním z předpokladů pro strategické a efektivní řízení a podporu rozvoje CR. Na území ČŠ je zatím systém monitoringu omezen na ad-hoc průzkumy a sčítání návštěvnosti na několika místech (stezkách) v národním parku vybraných zejména s ohledem na zájmy ochrany přírody. Stávající monitoring návštěvnosti tak neumožňuje získat komplexní časové řady dat, na základě kterých by bylo možné vyhodnocovat trendy v návštěvnosti nebo prostorovou distribuci návštěvníků.

**Financování rozvojových aktivit** je z velké části závislé na jednorázových dotacích, v jejichž rozdělování je uplatněn silně prvek lobbingu a náhody (nejde tedy o předvídatelné a stabilní financování). Zdroje destinačního fondu jsou zatím nedostatečné na financování větších projektových záměrů. Velkou hrozbou pro financování rozvoje CR je útlum národních i EU dotací a snižování veřejných rozpočtů v důsledku dluhové a hospodářské krize.

### 2. *Přírodní a kulturně-historický potenciál území a podmínky pro rozvoj CR*

Území NP České Švýcarsko a CHKO Labské Pískovce tvoří z přírodního hlediska unikátní území v evropském měřítku. Přírodní podmínky a zejména geomorfologie území tvoří hlavní atraktivitu

celého regionu, která může být necitlivými zásahy (velké stavební akce) nebo necitlivým přístupem k rozvoji CR ohrožena. Území turistického regionu má s ohledem na tyto přírodní podmínky velmi dobré předpoklady pro **rozvoj sportovně-relaxačních forem turismu** (zejména pěší turistika s přírodně poznávacím, příp. kulturně poznávacím CR a cykloturistika), které nejsou díky stavu potřebné infrastruktury dostatečně využity.

Turistický region je pokrytý relativně hustou sítí pěších turistických tras spravovaných KČT. **Trasování a logika vedení pěších tras** ovšem neodpovídá nárokům současných turistů (příliš dlouhé mezilehlé úseky bez služeb, vedení po silnicích, málo kratších okružních tras, nepružná reakce vedení tras na změny v síti atraktivit, služeb a dopravní obsluhy) a prakticky zcela také chybí stále populárnější tematické či jinak vymezené značené okruhy vybavené informačními panely. Samostatným problémem je velmi slabé **propojení systému turistických tras na české a německé straně**.

Turistické trasy jsou také velmi často vedeny po nevyhovujících komunikacích a cestách, kde nejsou vyjasněny vlastnické vztahy a není zajištěna ani základní **pravidelná údržba**. Na řadě míst dochází ke střetům s cyklistickou nebo silniční dopravou. Zatímco tedy vlastní údržba značení turistických tras je kvalitně zajištěna ze strany KČT, problémem je nedostatečná údržba a úklid cestní sítě. Obvykle také chybí doplňkové vybavení pěších tras vhodným mobiliářem a vícejazyčné informační tabule s mapou a textem o místních atraktivitách, zábava a dostupnost informací spojených s užíváním moderních informačních zařízení.

Celý region nemá vyhovující infrastrukturu pro **rozvoj cykloturistiky**. V regionu se nachází převážně cyklotrasy, které jsou v řadě případů vedeny po úzkých silnicích a vytvářejí tak potenciálně nebezpečná kolizní místa. Řada úseků cyklotras (včetně páteřních) je také vedena po úsecích se značným převýšením, existují bariéry bránící vytvoření kombinované nabídky cyklistiky a železniční/autobusové a vodní dopravy (plavba po Labi a soutěskách na Kamenici a Křinici).

Přestože se v turistickém regionu nenachází žádná kulturně-historická pamětihodnost nadregionálního významu a hlavní atraktivitou bezesporu zůstane přírodní dědictví, je **potenciál kulturního a průmyslového dědictví bývalých Sudet** pro rozvoj poznávacího turismu prakticky nevyužitý. Města i obce regionu disponují řadou památek lidové architektury nebo industriálního dědictví, které mohou být zajímavé i v širším evropském kontextu (např. výroba motocyklů v Krásné Lípě). Zajímavá a pro účely CR nevyužitá je také skutečnost, že se region v 19. stol. stal fakticky první reálně fungující turistickou destinací na území dnešního Česka.

V turistickém regionu je také velmi omezená nabídka **alternativních atrakcí**, které by mohli návštěvníci využívat jako doplněk svého pobytového programu nebo v případě nepříznivého počasí. Tento problém souvisí mj. také s nevyužitím kulturního a průmyslového dědictví regionu (muzea, výstavy, společenské akce). Využití těchto služeb na německé straně je pak komplikováno slabou propustností hranice (slabé propojení turistických tras a jejich odlišné/nenavazující značení, dopravní dostupnost cílů na německé straně).

### 3. Základní a doplňkové služby

Kvalita základních a doplňkových služeb tvoří jeden z hlavních předpokladů pro rozvoj turistiky. Současný **standard ubytovacích a stravovacích služeb pro návštěvníky** v Českém Švýcarsku neodpovídá nárokům cílových skupin návštěvníků a ve srovnání s německou stranou vykazuje i výrazně horší poměr cena/kvalita. Zatímco na německé straně je nízký standard v oblasti základních služeb spíše výjimkou, na české straně je tomu naopak.

Důležitou doplňkovou službou tvoří **informační systémy pro návštěvníky**. Hlavním zdrojem informací pro návštěvníky ČŠ jsou webové portály (zejména při plánování pobytu) a síť informačních center (při vlastním pobytu návštěvníka). Hlavním portálem (mj. i z hlediska webových vyhledávačů) jsou kvalitně zpracované webové stránky zřízené společností České Švýcarsko o.p.s., které nabízí široké spektrum informací včetně možností rezervace ubytování. Určitým problémem těchto systémů je jejich

roztříštěnost a duplicita (např. provázanost hlavních portálů Českého a Saského Švýcarska nebo vazba na nově zřízený turistický portál Ústeckého kraje). Výzvou pro budoucí nastavení informačních a rezervačních systémů bude jejich adaptace na snadné využití prostřednictvím nových mobilních technologií.

#### 4. Turistická doprava

Individuální doprava je hlavním a z pohledu mobility návštěvníků nejméně preferovaným způsobem dopravy do regionu a zejména po jeho území. Regionu chybí **koncept rozvoje turistické dopravy**, která by posilovala veřejnou dopravu na úkor dopravy individuální. Jedním z klíčových problémů je absence systému parkování v regionu, který by umožnil usměrnění individuální dopravy. Region v této oblasti nenabízí ani „chytrá“ řešení, která se osvědčila v jiných turistických regionech – např. systém zaparkuj a jdi (Šumava).

**Veřejná dopravní obsluha** oblasti Českého Švýcarska je zajišťována železniční, autobusovou a lodní dopravou. Celkový počet spojů veřejné dopravy je relativně dostatečný a zlepšila se i propagace veřejné dopravy. Přestože došlo k pozitivnímu posunu v koordinaci autobusové a železniční dopravy, jsou stále v některých případech provozovány diskutabilní souběžné spoje, zatímco v jiných oblastech kvalitní spojení veřejnou dopravou mezi regionálními turistickými centry chybí (žst. Chřibská – Na Tokání, žst. Česká Kamenice – Jetřichovice apod.). Velmi často se vyskytuje nežádoucí stav, kdy jsou vedle „páteřní“ železniční tratě provozovány souběžné autobusové linky, které v důsledku nízkého počtu spojů a nedostatečného komfortu na železnici uspokojují větší díl každodenní i rekreační přepravní poptávky. Pokud má železniční a autobusová doprava zastávky ve vzájemné blízkosti, zpravidla se nejedná o plnohodnotné přestupní terminály s minimální docházkovou vzdáleností a navíc není zajištěna ani časová návaznost logicky navazujících železničních a autobusových spojů. Železniční doprava je navíc provozována zastaralými dopravními prostředky a vyhovující není ani stav infrastruktury (špatný stav stanic a zastávek bez jakýchkoliv služeb, chybějící propojení Dolní Poustevna–Sebnitz, špatný stav svršku, nezabezpečené přejezdy). Chybí rovněž integrace veřejné dopravy mezi českou a německou stranou a komplexní systém propagace veřejné turistické dopravy v regionu. Využití železniční dopravy jako atrakce CR (nostalgické jízdy apod.) je zatím sporadické a tyto aktivity jsou v regionu pořádány jenom příležitostně.

#### 5. Propagace a image regionu

Hlavním koordinátorem a realizátorem marketingu turistické destinace ČŠ je České Švýcarsko o.p.s. Díky jejím aktivitám patří prezentace turistického regionu bezesporu k nejlepším v rámci ČR (řada propagačních materiálů, kvalitní webové stránky, společné logo s německou stranou apod.). Hlavní problém turistického marketingu regionu je fakt, že nejsou jasně definovány cílové a žádané formy CR a jejich propojení na cílové segmenty návštěvníků. Propagační kampaně byly většinou vedeny v obecné rovině a byly primárně zaměřeny na posilování image regionu.

V souvislosti s vyhrocenou sociální situací v oblasti Šluknovského výběžku vzniká parciální, ale potenciálně významný problém, který může mít z pohledu CR negativní dopady na image celé turistické oblasti.

### 3.3 IDENTIFIKACE KLÍČOVÝCH PROBLÉMŮ

Při identifikaci klíčových problémů byly v prvním kroku formulovány hlavní rozvojové faktory CR pro turistický region (celkem 23 faktorů – viz tabulky níže). Z pohledu jednotlivých faktorů byl nejprve hodnocen „výkon“ turistického regionu, tzn. zdali představují silnou nebo slabou stránku regiona a po-

té jejich význam/důležitost z pohledu naplňování rozvojové vize. Kombinací obou hledisek byly určeny faktory, které jsou pro budoucí rozvoj CR klíčové – jedná se zejména o faktory, které jsou slabou stránkou a zároveň jsou důležité z pohledu budoucího rozvoje.

Hodnocení, které je uvedeno v tab. č. 4, ukazuje, že budoucí pozornost by se měla soustředit zejména na následující faktory (představují spíše slabou stránku, nicméně jsou důležité pro budoucí rozvoj):

- Kvalita ubytovacích a stravovacích služeb a kvalifikace pracovníků v CR
- Spolupráce aktérů, jejich připravenost na další programové období EU a financování
- Pěší turistika a poznávací turismus vč. ochrany kulturních památek a jejich využití pro účely CR
- Turistická doprava

Pozornost by rovněž měla být věnována rozvojovým faktorům, které sice mají nižší prioritu, nicméně rovněž patří mezi překážky (slabé stránky) rozvoje CR. Jedná se o následující faktory:

- Cykloturistika
- Informační systémy v terénu
- Monitoring návštěvníků

U faktorů, které byly vyhodnoceny jako silná stránka a zároveň jsou důležité pro budoucí rozvoj je nutné „udržet kvalitu“. Mezi tyto faktory patří – propagace a image regionu, přeshraniční spolupráce a zejména stav přírodních atraktivit jako hlavní atraktivity regionu. Zbývající faktory mají nižší prioritu - rezervační a informační systém, informační střediska a podmínky pro horolezectví – viz tabulka č. 1 na další straně.

**Tabulka č. 1: Hodnocení rozvojových faktorů**

Rozvojový faktor	Výkon	Důležitost	SMO
Kvalita ubytovacích a stravovacích služeb	1,0	3,9	0,35
Spolupráce hlavních aktérů na české straně	2,0	3,7	0,49
Podmínky pro pěší turistiky	1,0	3,6	0,53
Využití fondů EU a stav přípravy na období 2014+	2,0	3,6	0,53
Financování rozvojových projektů	2,0	3,5	0,53
Stav infrastruktury turistické dopravy	2,0	3,3	0,95
Koordinace dopravy pro účely CR	2,0	3,1	0,83
Kvalifikace pracovníků v CR	1,0	3,0	0,76
Stav kulturně-historických atraktivit/památek	2,0	3,0	0,76
Podmínky pro poznávací turismus	2,0	3,0	0,00
Stav přírodních atraktivit	4,0	3,6	0,53
Přeshraniční spolupráce	3,0	3,4	0,92
Propagace regionu	4,0	3,1	0,83
Image regionu	3,0	3,0	1,07
Informační systém v terénu	2,0	2,9	0,90
Podmínky pro cykloturistiku	1,0	2,8	0,52
Systém monitoringu návštěvnosti	1,0	2,8	1,28
Podmínky pro podnikání	1,0	2,3	0,52
Rezervační systém	2,0	1,4	0,53
Informační systém - webové portály	3,0	2,9	0,83
Informační střediska	3,0	2,3	0,52
Podmínky pro horolezectví	4,0	1,3	0,46

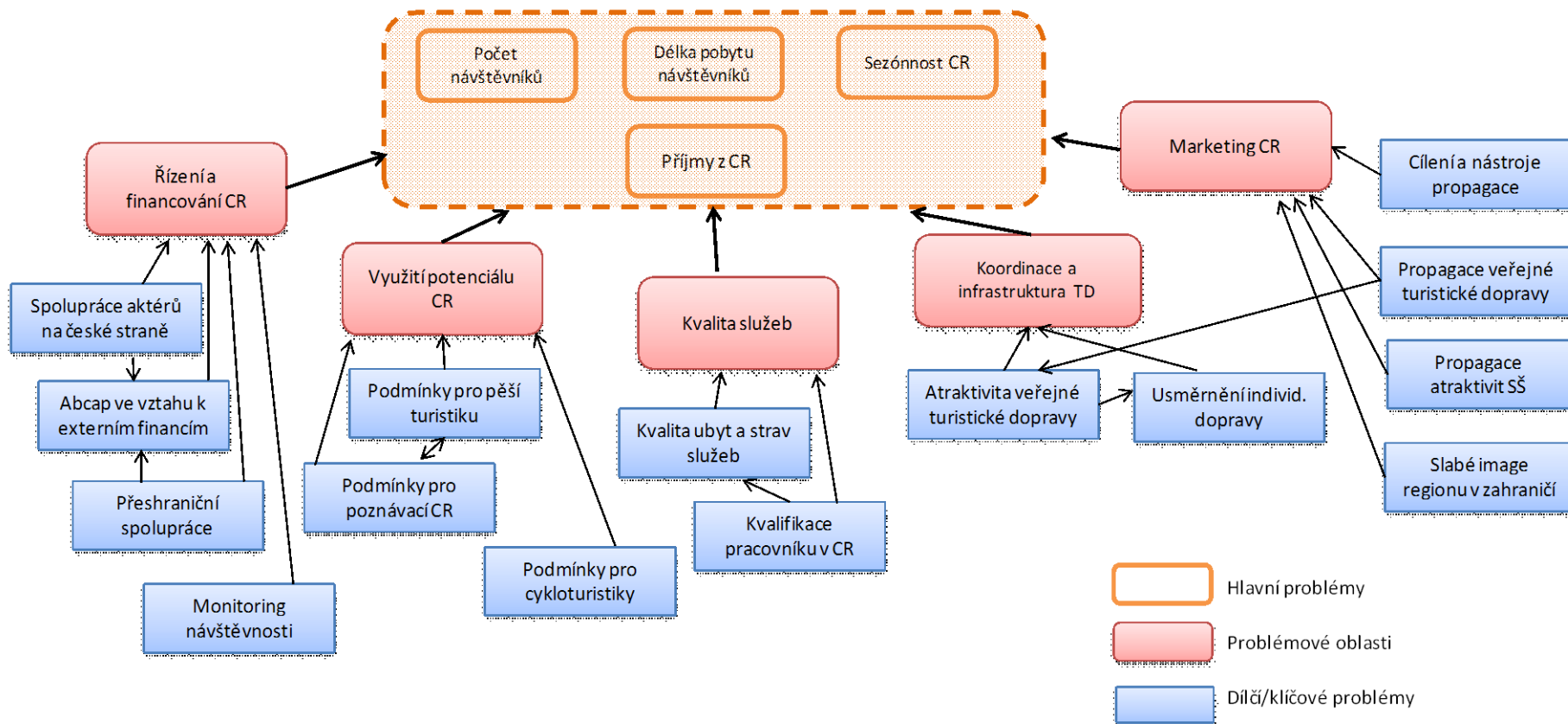
Poznámky:

1. *Hodnocení výkonu: 1 – slabá stránka, 2 – spíše slabá stránka, 3- spíše silná stránka, 4 – silná stránka; hodnocení výkonu bylo provedeno expertně;*
2. *Hodnocení důležitosti: 1 – nižší priorita, 2 – střední priorita, 3 – vysoká priorita, 4 – velmi vysoká priorita; hodnocení důležitosti bylo provedeno členy týmu zpracovatele a členy ŘS projektu – výsledné hodnocení je po eliminaci extrémních hodnot průměrem výsledných známek; SMO – směrodatná odchylka známek vyjadřující důležitost faktorů.*

### 3.4 STROM PROBLÉMŮ

V posledním kroku problémové analýzy byly identifikovány kauzální vztahy mezi jednotlivými úrovněmi problémů – globálními problémy, hlavními problémovými oblastmi a dílčími problémy. Výsledný strom problémů naznačuje hlavní vazby (příčiny-následek) mezi jednotlivými problémy a je východiskem pro návrh strategie.

Schéma č. 1: Strom problémů turistického regionu



## 4 ROZVOJOVÁ STRATEGIE 2020

Rozvojová strategie definuje cestu k dosažení vize a je tvořena hierarchií cílů, které jsou vzájemně provázané. Jednotlivé cíle představují pozitivní formulaci problémů (viz kap. 5 Problémová analýza), přičemž jednotlivé úrovně hierarchie problémů jsou transformovány následovně:

- Hlavní problémy → Globální cíle (úroveň vize)
- Problémové oblasti → Strategické cíle (úroveň priorit)
- Dílčí/klíčové problémy → Operační cíle (úroveň opatření)

Zatímco **globální cíle**, které se vztahují k vizi, mají dlouhodobý horizont realizace (cca 20 let), **strategické a dílčí cíle** pracují s kratším, střednědobým horizontem realizace (cca 10 let). S ohledem na dynamický vývoj ekonomického prostředí a rychle měnící se trendy v rozvoji cestovního ruchu je nezbytná průběžná aktualizace strategie (v horizontu 4-5 let).

Jednotlivé úrovně cílů jsou vzájemně provázané, tzn. že cíle na nižší úrovni přispívají k dosažení cílů na úrovni vyšší. Tyto vazby odrážejí vztahy příčiny a následku v hierarchii problémů. Nejnižší úroveň cílů (dílčí cíle) je vztažena k opatřením, která jsou realizována prostřednictvím jednotlivých aktivit/projektů.

Vlastní obsah strategie je souhrnně uveden v tabulce č. 2. Textová část strategie obsahuje základní komentář k zaměření strategie a dále popis priorit a opatření.

Popis jednotlivých priorit i opatření je zpracován v jednotné podobě. Popis každé priority obsahuje:

- ⇒ strategický cíl priority,
- ⇒ stručný popis strategie pro dosažení cíle priority (specifikace způsobů jak budou řešeny klíčové problémy v dané prioritní oblasti, popis cílových skupin, typů a mechanismů podpory).

Popis jednotlivých opatření se skládá z těchto položek:

- ⇒ cíl opatření,
- ⇒ strategické směry podpory,
- ⇒ výstupy opatření,
- ⇒ územní zaměření,
- ⇒ organizační zajištění (role jednotlivých subjektů při plnění opatření),
- ⇒ typ opatření (rozdělení aktivit na investiční, neinvestiční, nepřímé).

Součástí strategie je také návrh jednoduché soustavy indikátorů, které se vztahují k úrovni globálních a strategických cílů. Indikátory jsou uvedeny v tabulce č. 2. Detailnější popis indikátorů zahrnující (i) název indikátoru, (ii) měrnou jednotku, (iii) výchozí a cílové hodnoty bude zpracován v rámci nastavení systému monitoringu – viz opatření 1.3.

**Tabulka č. 2: Strategie rozvoje turistického regionu ČŠ**

Globální cíle - úroveň vize	Priority a strategické cíle	Opatření a dílčí cíle
1. Zvýšit počet návštěvníků	<b>Priorita č.1: Řízení a financování CR</b> SC: Zefektivnit řízení a podporu rozvoje turistické destinace a posílit financování rozvojových aktivit	<b>Opatření 1.1: Spolupráce klíčových aktérů CR</b> DC: Vytvořit strategická partnerství klíčových subjektů CR
2. Prodloužit délku pobytu návštěvníků		<b>Opatření 1.2: Financování CR</b> DC: Posílit interní zdroje financování CR a zvýšit AbCap turistického regionu ve vztahu k externím zdrojům (kraj, stát, EU)
3. Prodloužit délku turistické sezóny		<b>Opatření 1.3: Monitoring návštěvnosti</b> Vytvořit systém pravidelného monitoringu návštěvníků
4. Zvýšit místní příjmy z CR		<b>Opatření 1.4: Přeshraniční integrace turistického regionu</b> DC: Vytvořit podmínky pro přeshraniční integraci turistického regionu ČŠ
	<b>Priorita č. 2: Potenciál rozvoje CR</b> SC: Rozvinout potenciál pro rozvoj klíčových forem CR	<b>Opatření 2.1: Pěší turistika</b> DC: Vytvořit excelentní destinaci pro pěší turistiku
		<b>Opatření 2.2: Cykloturistika a doplňkové sportovně-rekreační formy CR</b> DC: Zlepšit podmínky pro cykloturistiku a další doplňkové sportovní formy CR
		<b>Opatření 2.3: Atrakce CR</b> DC: Vybudovat nové atrakce CR a rozšířit nabídku v oblasti poznávací turistiky
	<b>Priorita č. 3: Kvalita služeb</b> SC: Zlepšit kvalitu základních služeb CR	<b>Opatření 3.1: Ubytovací a stravovací služby</b> DC Zvýšit kvalitu ubytovacích a stravovacích služeb
		<b>Opatření 3.2: Lidské zdroje v CR</b> DC: Zvýšit kvalifikaci a profesionalitu pracovníků v CR
	<b>Priorita 4: Turistická doprava</b> SC: Vytvořit systém udržitelné a atraktivní turistické dopravy	<b>Opatření 4.1: Turistická doprava</b> DC: Zatraktivnit veřejnou turistickou dopravu
		<b>Opatření 4.2: Individuální automobilová doprava</b> DC: Usměrnit individuální automobilovou dopravu
	<b>Priorita 5: Marketing CR a image regionu</b> SC: Zvýšit účinnost marketingu CR ve vazbě na cílové skupiny a hlavní formy CR a posílit image regionu	<b>Opatření 5.1: Nový marketing CR</b> DC: Vytvořit marketing turistického regionu pro vybrané cílové skupiny
		<b>Opatření 5.2: Přeshraniční prezentace turistických aktivit</b> DC: Zlepšit přeshraniční prezentaci nabídky aktivit na české i německé straně
		<b>Opatření 5.3: Marketing veřejné turistické dopravy</b> DC: Vytvořit kvalitní marketing veřejné turistické dopravy
		<b>Opatření 5.4: UNESCO</b> DC: Posílit image regionu ČŠ jeho zápisem mezi památky UNESCO
Indikátory	Indikátory	
Počet přenocování v HUZ	SC1 Příjem destinačního fondu	
Délka pobytu návštěvníka	SC2 Počet turistů na turistických trasách	
	SC3 Spokojenost návštěvníků se základními službami CR	
	SC4 Vytíženost turistických linek veřejné dopravy	



Popis strategie:

**Navržená strategie rozvoje CR pro region Českého Švýcarska** staví na **silných stránkách** dosavadního rozvoje turistického regionu (existující systém řízení CR, fungující přeshraniční spolupráce, výrazné image a kvalitní prezentace regionu) a zároveň se snaží o **překonání hlavních překážek/deficitů**, které brání rozvoji cestovního ruchu a snižují konkurenceschopnost této destinace. Obecně lze říci, že turistický region Českého Švýcarska má značný a do jisté míry nevyužitý potenciál pro rozvoj turismu. Po-té, co se z velké části vyčerpaly výhody cenové konkurence z 90 let minulého století (zajímavá destinace pro Čechy v době, kde většina domácí populace netrávila dovolenou v zahraničí a levná destinace pro Němce z příhraničí), potřebuje nyní turistický region nové a silné impulsy pro svůj rozvoj a celkovou transformaci na moderní destinaci 21. století, ve které bude rozvoj turismu v souladu s ochranou přírodního a kulturního dědictví.

Strategie rozvoje se odvíjí od globálních cílů a v tomto kontextu ji lze označit jako silně **prorůstovou**. Hlavními cíli je růst návštěvnosti (zvýšit počet návštěvníků a prodloužit jejich pobyt), prodloužení délky turistické sezóny a zvýšení místních příjmů z cestovního ruchu. **Nastartování růstu návštěvnosti** lze v období určité stagnace návštěvnosti označit za hlavní krátkodobý až střednědobý cíl strategie a v tomto ohledu by nejvyšší prioritu měly dostat projekty, které zásadním způsobem budou přispívat k dosažení tohoto cíle.

Celkově má strategie 5 priorit, přičemž **priorita č. 1 (Řízení a financování CR)** vytváří pomyslný rámec/předpoklady pro realizaci priorit zbývajících, neboť efektivní systém řízení včetně rozvoje přeshraniční spolupráce vytváří podmínky jak pro nezbytnou partnerskou spolupráci v CR mezi klíčovými subjekty z veřejné správy, podnikatelů a neziskového sektoru, tak i předpoklady pro financování rozvojových aktivit (destinační fond, kofinancování dotačních zdrojů apod.).

Z hlediska vytváření samotných podmínek pro rozvoj cestovního ruchu je klíčová **priorita č. 2 (Potenciál rozvoje CR)**, v rámci které jsou řešeny asi nejzávažnější deficity celé destinace spojené s nevyhovujícími podmínkami pro rozvoj hlavních a žádoucích forem CR (pěší turistika, cykloturistika, poznávací turismus). Tuto prioritu je možné chápat jako **pilíř celé strategie**, neboť vytvoření podmínek pro realizaci hlavních forem CR, resp. posílení atraktivity regionu z pohledu návštěvníka je základem konkurenceschopnosti celé destinace.

Protože turistický region Českého Švýcarska nemá předpoklady pro masovou turistiku, je strategie primárně zaměřena na atrakci středně a vyšších příjmových skupin a to jak domácích, tak i zahraničních návštěvníků. Pro tento segment návštěvníků je potřeba **radikálně zlepšit kvalitu ubytovacích, stravovacích služeb**, ale i dalších doplňkových služeb, což je spojeno nejenom s nabídkou kvality v těchto oblastech, ale taky profesionalitou pracovníků v těchto službách. **Podpora kvality služeb je prioritou č. 3.**

**Priorita č. 4 je specificky zaměřena na turistickou dopravu** s cílem zvýšit atraktivitu veřejné turistické dopravy a usměrnění individuální automobilové dopravy s ohledem na přírodní podmínky a omezenou kapacitu silniční infrastruktury. V regionu jsou velmi dobré podmínky pro využití veřejné dopravy nejen jako způsobu přepravy turistů, ale také jako součást zážitkové turistiky (parníky na Labi, železniční tratě vedené v atraktivní krajině, nostalgické jízdy apod.).

**Turistický marketing a zejména jeho část týkající se prezentace/propagace turistického regionu, jež tvoří prioritu č. 5**, patří zejména díky aktivitám společnosti České Švýcarsko o.p.s. k silným stránkám destinace, na které je potřeba navázat další rozvinutím těchto aktivit. Do budoucna by se měl marketing více orientovat na vybrané cílové skupiny, získat více přeshraniční rozměr a sloužit také potřebám nabídky preferovaných služeb (veřejná turistická doprava).

Průřezovým tématem celé strategie je rozvoj **přeshraniční spolupráce a zvyšování propustnosti hranic s cílem postupné integrace destinací České a Saské Švýcarsko** a to nejen v oblasti marketingu, ale postupně i veřejné dopravy a řízení destinace. Tato integrace přinese výhody a růst konkurenceschopnosti obou destinací (rozšíření nabídky a její atraktivity – jedna přírodní destinace

s dvěma rozdílnými kulturními profily) a umožní posunout jejich význam minimálně v evropském měřítku.

**V realizaci Konceptu 2020 hraje ústřední roli společnost České Švýcarsko o.p.s.**, která by měla být hlavním iniciátorem a koordinátorem jednotlivých aktivit. Je proto zcela nezbytné, aby tato společnost měla podporu klíčových hráčů v regionu, měla stabilizované financování a kapacitu na řízení a koordinaci rozvojových aktivit v oblasti cestovního ruchu. Řada opatření je nicméně podmíněna aktivním zapojením dalších partnerů, ať už na místní nebo regionální úrovni (obce, ÚK, neziskové organizace, NP ČŠ), tak i na úrovni národní (např. ČD, MŽP). Klíčovou roli zejména v oblasti poskytování služeb bude mít pochopitelně podnikatelský sektor, který musí získat stimuly v podobě vytváření nových podnikatelských příležitostí.

Z hlediska způsobu realizace a organizačního zajištění lze rozdělit jednotlivá opatření zhruba do 4 skupin:

1. **Opatření institucionální povahy** – jedná se o opatření, jež nejsou z velké části naplňována konkrétními projekty, ale jedná se spíše o soubor průběžných (procesních) činností s cílem dosáhnout vyšší efektivity řízení, spolupráce nebo lobbingu (zejména opatření v prioritě 1 a opatření 5.4 „UNESCO“)
2. **Organizačně náročná opatření** vyžadující koordinaci řady subjektů včetně řešení složitých majetkových vztahů. V řadě případů jde o „páteřní“ opatření (rozvoj pěší turistiky a cykloturistiky) a dále o opatření v oblasti dopravy, jež jsou navíc také finančně náročná (priorita 4).
3. **Opatření, jejichž realizace je z velké míry závislá na externí stimulaci prostřednictvím dotačních programů nebo jiných nástrojů** a to zejména v oblasti s vysokým podílem neziskových aktivit (opatření 2.3 „Atrakce CR“). S ohledem na rozvojové podmínky je zřejmé, že uplatnění stimulů je důležité i v oblasti podnikání, zejména u převažujících malých nebo rodinných firem (opatření 3.1 „Ubytovací a stravovací služby“).
4. **Opatření převážně neinvestiční povahy**, ve kterých by měla hrát stejně jako v minulosti klíčovou roli společnost České Švýcarsko o.p.s. a to v několika rovinách – (i) iniciátor a koordinátor aktivit, (ii) předkladatel projektů pro získání externího financování, (iii) poskytovatel služeb v dané oblasti. Jedná se zejména o opatření v oblasti marketingu (priorita 5 s výjimkou 5.4) a oblasti lidských zdrojů (opatření 3.2)

V další části je uveden detailnější popis jednotlivých priorit a opatření.

## 4.1 PRIORITY Č. 1: ŘÍZENÍ A FINANCOVÁNÍ CESTOVNÍHO RUCHU

Hlavním cílem priority je **zefektivnit řízení a podporu rozvoje turistické destinace a posílit zdroje financování rozvojových aktivit**. V oblasti destinačního řízení bylo v posledních letech dosaženo značného pokroku (etablování společnosti České Švýcarsko o.p.s. jako rozvojové a turistické agentury, založení destinačního fondu). Přestože lze systém destinačního řízení v turistickém regionu ČS považovat na úrovni Česka za jeden z modelových příkladů (existence turistické organizace a destinačního fondu, jednotný systém propagace), je důležité se v rámci strategie 2020 zaměřit na problémy, jejichž řešení by efektivitu celého systému řízení posílilo. Efektivita řízení a koordinace rozvojových aktivit ovlivňuje kapacitu regionu „řešit problémy“ a vytváří tak výchozí rámec pro plnění dalších rozvojových opatření.

Pravděpodobně největším problémem v oblasti řízení turistické destinace a podpory jejího rozvoje je **deficit silných a strategicky orientovaných partnerství mezi klíčovými aktéry**, které je mj. také podmínkou pro sdružování finančních zdrojů a fungujícího lobbingu ve vztahu k veřejným orgánům na krajské a národní úrovni. Prvním krokem k vybudování dlouhodobé partnerské spolupráce bylo **založení destinační agentury a fondu**. Tuto platformu je do budoucna potřeba **formalizovat** (nemá právní zakotvení), dále **rozvinout a stabilizovat její fungování**. Je rovněž žádoucí podporovat a rozvíjet partnerskou spolupráci na lokální úrovni (úroveň obcí, příp. mikroregionálních sdružení).

Řídící orgány destinace musí také disponovat adekvátními nástroji managementu. Jedním z klíčových nástrojů je **systém monitoringu a hodnocení návštěvnosti**, který poskytuje zpětnou vazbu a umožňuje hodnocení rozvojové politiky a její formulaci v kontextu aktuálního vývoje destinace.

V oblasti přeshraniční spolupráce bylo v posledních letech dosaženo značného pokroku. Na tento vývoj je potřeba navázat a postupně rozvinout **„systémový“ rozměr česko-německé spolupráce** s cílem postupné integrace obou turistických regionů a to nejprve v oblasti marketingu a následně i destinačního managementu.

V rámci priority č. 1 jsou navržena následující opatření:

- 1.1 Spolupráce klíčových aktérů cestovního ruchu
- 1.2 Financování cestovního ruchu
- 1.3 Monitoring návštěvnosti
- 1.4 Přeshraniční integrace turistického regionu

**4.1.1 OPATŘENÍ 1.1. SPOLUPRÁCE KLÍČOVÝCH AKTÉRŮ CESTOVNÍHO RUCHU**

<b>Cíl opatření</b>
<ul style="list-style-type: none"> <li>• Vytvořit strategická partnerství klíčových subjektů cestovního ruchu</li> </ul>
<b>Strategické směry podpory</b>
<ul style="list-style-type: none"> <li>➤ Podpora lokálních a regionálních partnerství na rozvoj cestovního ruchu</li> <li>➤ Podpora společnosti České Švýcarsko o.p.s. v souladu s její rozvojovou vizí</li> <li>➤ Podpora rozvoje destinační agentury a destinačního fondu</li> <li>➤ Rozvoj partnerství s NP ČŠ</li> </ul>
<b>Výstup opatření</b>
<ul style="list-style-type: none"> <li>• Fungující, formalizovaná a strategicky orientovaná partnerství klíčových aktérů v CR (obce, podnikatelé, neziskový sektor) zaměřená na udržitelný rozvoj CR a fungující jak na regionální, tak i lokální úrovni</li> <li>• Stabilní a respektovaná pozice společnosti České Švýcarsko o.p.s. jako rozvojové, partnerské a servisní organizace v rámci destinačního řízení</li> <li>• Stabilní fungování destinační agentury jako formalizované instituce a hlavní platformy spolupráce</li> <li>• Partnerský vztah mezi rozvojovými hráči a správou NP ČŠ, na jehož platformě bude možné hledat kompromisy mezi rozvojovými aktivitami a ochranou přírody a krajiny</li> <li>• Silná pozice destinace České Švýcarsko v politice cestovního ruchu Ústeckého kraje</li> </ul>
<b>Organizační zajištění</b>
<ul style="list-style-type: none"> <li>• České Švýcarsko o.p.s. – koordinátor jednotlivých aktivit, podpora při nastavení a fungování partnerství</li> <li>• Ústecký kraj – finanční a organizační podpora při rozvoji partnerství</li> <li>• Obce v turistickém regionu – finanční podpora při rozvoji partnerství</li> </ul>
<b>Typ opatření</b>
<ul style="list-style-type: none"> <li>• Neinvestiční a převážně kontinuální (procesní) aktivity</li> </ul>
<b>Návaznost na další opatření</b>
<ul style="list-style-type: none"> <li>• Vazba na opatření 1.2, 1.3 a 1.4</li> <li>• Dosažení výstupů v tomto opatření podmiňuje do značné míry plnění cílů opatření v prioritách 2-5</li> </ul>

#### 4.1.2 OPATŘENÍ 1.2. FINANCOVÁNÍ CESTOVNÍHO RUCHU

<b>Cíl opatření</b>
<ul style="list-style-type: none"> <li>• Posílit interní zdroje financování cestovního ruchu a zvýšit absorpční kapacitu turistického regionu ve vztahu k externím zdrojům (kraj, stát, EU)</li> </ul>
<b>Strategické směry podpory</b>
<ul style="list-style-type: none"> <li>➤ Nastavení systému sdružování finančních prostředků v rámci destinační agentury a systému financování aktivit z těchto zdrojů</li> <li>➤ Podpora sdružování finančních prostředků na podporu cestovního ruchu na lokální úrovni</li> <li>➤ Podpora rozvoje kompetencí klíčových aktérů v projektovém řízení a fundraisingu ve vztahu k dostupným externím zdrojům financování</li> <li>➤ Podpora připravenosti turistického regionu na nové programové období Kohezní politiky EU 2014+</li> </ul>
<b>Výstup opatření</b>
<ul style="list-style-type: none"> <li>• Stabilní fondové financování cestovního ruchu založené na sdružování finančních zdrojů regionu, jež pokrývá nároky na část rozvojových aktivit, zejména v oblasti marketingu</li> <li>• Vysoká absorpční kapacita regionu, resp. jednotlivých rozvojových aktérů na poli cestovního ruchu ve vztahu k externím finančním zdrojům</li> <li>• Připravenost regionu, resp. jednotlivých rozvojových aktérů na poli cestovního ruchu na další programové období Kohezní politiky EU 2014+</li> </ul>
<b>Organizační zajištění</b>
<ul style="list-style-type: none"> <li>• České Švýcarsko o.p.s. – koordinátor jednotlivých aktivit, podpora při nastavení/rozvoji a fungování fondového financování</li> <li>• Ústecký kraj – finanční a organizační podpora při rozvoji destinačního fondu</li> </ul>
<b>Typ opatření</b>
<ul style="list-style-type: none"> <li>• Neinvestiční a převážně kontinuální (procesní) aktivity</li> </ul>
<b>Návaznost na další opatření</b>
<ul style="list-style-type: none"> <li>• Vazba na realizaci všech ostatních opatření</li> </ul>

**4.1.3 OPATŘENÍ 1.3. MONITORING NÁVŠTĚVNOSTI**

<b>Cíl opatření</b>
<ul style="list-style-type: none"> <li>• Vytvořit systém pravidelného monitoringu návštěvníků a jeho vyhodnocování</li> </ul>
<b>Strategické směry podpory</b>
<ul style="list-style-type: none"> <li>➤ Podpora při návrhu systému: <ul style="list-style-type: none"> <li>- Vyhodnocení stávajícího stavu monitoringu cestovního ruchu v regionu</li> <li>- Návrh vybraných ukazatelů a možností jejich vzájemného propojení a porovnání (tj. které ukazatele je možné a žádoucí ze získaných dat sledovat)</li> <li>- Návrh metod, zdrojů a jejich potřebných parametrů (tedy co je potřeba zjišťovat, jakým způsobem, jak často atd.)</li> </ul> </li> <li>➤ Podpora fungování systému: <ul style="list-style-type: none"> <li>- Každoroční monitoring jednotlivých ukazatelů dle předem stanoveného způsobu, rozsahu a frekvence zjišťování</li> <li>- Každoroční vyhodnocování dat a návrh implikací pro řízení rozvoje cestovního ruchu v regionu</li> </ul> </li> </ul>
<b>Výstup opatření</b>
<ul style="list-style-type: none"> <li>• Systém každoročního monitoringu návštěvníků zahrnující různé metody měření návštěvnosti</li> <li>• Každoroční zpracování souhrnné zprávy vývoje CR v regionu</li> </ul>
<b>Organizační zajištění</b>
<ul style="list-style-type: none"> <li>• České Švýcarsko, o.p.s. – koordinátor přípravy a realizace systému monitoringu</li> <li>• Nezbytným předpokladem je součinnost při dodání dat a informací ze strany jednotlivých subjektů v regionu, tedy správ velkoplošných chráněných území, zejména Správy NP ČŠ, provozovatelů zpoplatněných turistických atraktivit a atrakcí, zpoplatněných parkovišť, všech informačních center, ubytovacích a stravovacích zařízení, poskytovatelů průvodcovských služeb a pořadatelů významných akcí pro veřejnost v oblasti kultury, turistiky a volného času</li> </ul>
<b>Typ opatření</b>
<ul style="list-style-type: none"> <li>• Neinvestiční a převážně kontinuální (procesní) aktivity</li> </ul>
<b>Návaznost na další opatření</b>
<ul style="list-style-type: none"> <li>• Vazba na opatření 1.1 a 4.1 (součástí jejich realizace mají být aktivity pro potřeby monitoringu návštěvnosti), zprostředkovaně i na další opatření (zejména 1.2, 1.4, 2.3, 3.1)</li> </ul>

#### 4.1.4 OPATŘENÍ 1.4. PŘESHraniční INTEGRACE TURISTICKÉHO REGIONU

<b>Cíl opatření</b>
<ul style="list-style-type: none"> <li>• Vytvořit podmínky pro přeshraniční integraci turistického regionu Česko-Saské Švýcarsko</li> </ul>
<b>Strategické směry podpory</b>
<ul style="list-style-type: none"> <li>➤ Podpora vzájemné informovanosti</li> <li>➤ Podpora společné platformy pro spolupráci (pravidelná setkání pracovní skupiny pro integraci obou regionů)</li> <li>➤ Podpora společných přeshraničních projektů</li> </ul>
<b>Výstup opatření</b>
<ul style="list-style-type: none"> <li>• Zvýšení propustnosti hranice</li> <li>• Přeshraniční integrace regionu v oblasti marketingu</li> <li>• Přeshraniční integrace regionu v oblasti řízení a podpory rozvoje CR</li> </ul>
<b>Organizační zajištění</b>
<ul style="list-style-type: none"> <li>• České Švýcarsko, o.p.s.</li> <li>• Turistický svaz Saského Švýcarska (Tourismusverband Sächsische Schweiz)</li> </ul>
<b>Typ opatření</b>
<ul style="list-style-type: none"> <li>• Neinvestiční a převážně kontinuální (procesní) aktivity</li> </ul>
<b>Návaznost na další opatření</b>
<ul style="list-style-type: none"> <li>• 1.1, 2.1, 5.3, 5.4</li> </ul>

## 4.2 PRIORITY Č. 2: POTENCIÁL ROZVOJE CESTOVNÍHO RUCHU

Hlavním cílem priority je zvýšit využití potenciálu území pro rozvoj žádoucích forem cestovního ruchu. Mezi tyto formy v případě Českého Švýcarska patří zejména **pěší turistika** následovaná v oblastech s menším převýšením **cykloturistikou** a ve skalnatých oblastech horolezectvím. Současně je třeba systematicky rozvíjet stávající a vytvářet nové turistické cíle (atrakce cestovního ruchu) a vytvářet **podmínky pro poznávací turismus**.

Pro pěší turistiku je v regionu k dispozici velké množství značených tras, které ovšem málo reflektují fakt, že dílčí formy pěší turistiky a jejich uživatelská preference se od dob vzniku tras zásadně proměnily. Současné značené pěší trasy byly navrženy především pro zdatné turisty a celodenní výlety, počítaly s dnes již neexistující hustou sítí ubytovacích a stravovacích služeb a také například s vyhlídkovými místy a dílčími výhledy do krajiny, které dnes již neexistují. Síť byla budována jako přeshraniční na české i saské straně, ale toto propojení nebylo od roku 1945 plně obnoveno.

V regionu tak dnes chybí **ucelená nabídka kratších a lehčích pěších tras** pro rodiny s dětmi a méně zdatnou část turistické populace, nepracuje se také s nabídkou **okružních výletů** (i po různých značených trasách), které více odpovídají dnešní realitě převahy cestování individuální automobilovou dopravou („výlety od auta k autu“). Pěší trasy také nereflektují změny v síti veřejné dopravy, kde došlo v řadě případů k výraznému zlepšení dostupnosti některých potenciálních nástupních míst pro zajímavé výlety a jinde došlo či dochází ke změně obsluhy území (autobus místo železnice, nová linka napříč národním parkem). Je třeba také rozšířit práci s fenoménem **naučných stezek a interaktivních tras**, které jsou v jiných národních parcích (Šumava, Podyjí) již řadu let realitou a výrazně zvyšují atraktivitu (nejen) pěší turistiky zejména pro mladší generaci návštěvníků. Významným problémem je rovněž **slabé turistické propojení české a německé strany**. Systémy pěších turistických tras na české a německé straně mají rozdílné značení a jsou propojeny pouze několika, převážně turisticky méně atraktivními přechody.

Z výše uvedených důvodů je nutné **revidovat celou síť pěších tras** a navrhnout jak obnovení některých tras včetně obnovení přeshraničních stezek, tak i dílčí přeložky a to jak v jádrové zóně, tak i okrajových lokalitách, kde bývá údržba některých úseků cest horší a riziko uživatelských střetů vyšší.

Některé oblasti Českého Švýcarska jsou vhodné také pro **rozvoj cykloturistiky**. Je zřejmé, že v případě hlavních atraktivit regionu (Pravčická brána, Soutěsky a Jetřichovické skály) bude i nadále dominovat pěší turistika (žádoucí stav), přesto ale současná nabídka pro cyklisty výrazně zaostává nad potenciálem území. Především je třeba opustit překonaný kvantitativní pohled (celková délka sítě cyklotras) a zaměřit se na vytvoření kratší a kvalitní sítě cyklistických tras. Důležitá je také otázka minimalizace převýšení, neboť pro většinu běžných cyklistů jsou současné trasy na území regionu nevhodné a v řadě případů dokonce vysloveně nebezpečné (například frekventované a nepřehledné úseky silniční cyklotrasy Hřensko – Mezní Louka, Jetřichovice – Všemily a Jetřichovice – Rynartice). **Základem cyklistické sítě** by tedy měly být v podmínkách Českého Švýcarska trasy vedené převážně podél vodních toků, které navíc region vhodně propojují se západně položenou Labskou stezkou a východně ležícími cyklotrasami Odra-Nisa a Spréva.

Pro vedení cyklistických tras na území regionu je vhodné sledovat koridory **Křinice** (pouze značení, bez nutnosti stavebních úprav), **Kamenice** (nad Srbskou Kamenicí a v úseku Mezní Louka – Hřensko pouze značení a lokální úpravy, v úseku Srbská Kamenice – Mezní Louka nutnost koncepčnějšího řešení, které by mohlo například částečně využít i plavbu soutěskami), Sebnice (nad Sebnitz pouze značení a lokální úpravy, pod Sebnitz nutnost výstavby dílčích úseků přírodní údolní cesty) a **Mandavy** (převážně jen značení bez nutnosti stavebních úprav).

České Švýcarsko je také částečně vhodnou destinací pro **terénní cyklistiku**, pro kterou je vhodné otevřít více stávajících cest a zajistit jejich obnovu a údržbu (tam, kde nehrozí závažnější kolize s pěší



turistikou). Na okraji území je možné uvažovat o vybudování speciálního areálu pro terénní cyklistiku s přírodě blízkými stezkami (single-treky).

Neuspokojivá je také bilance v oblasti vytváření nových (alternativních) turistických cílů – **atrakcí cestovního ruchu**. Je třeba zlepšit management stávajících klíčových atrakcí z hlediska přírodní udržitelnosti jejich budoucího využívání pro cestovní ruch (Pravčická brána, Soutěsky) a daleko více dbát o zachování současného (více či méně) harmonického krajinného rázu území a urbanistické struktury sídel bez jejich narušení případnými předimenzovanými nebo nevhodně pojatými stavbami. Současně je ale třeba vytvářet nové turistické cíle prostřednictvím budování a marketingu nových atrakcí CR. V tomto ohledu České Švýcarsko výrazně zaostává nejen za Saským Švýcarskem (akvapark, modelová železnice, miniturpark, dinopark apod), ale i za některými dynamickými českými regiony. Pozitivními příklady na území ČŠ jsou v tomto směru například Dům ČŠ a Dolský mlýn. Potenciál mnoha dalších zůstává prozatím bohužel pro cestovní ruch nevyužit (větrné mlýny, Rabštejn, mlýn na koření a další industriální dědictví, podstávkové domy, kostely apod.).

V rámci priority č. 2 jsou navržena následující opatření:

- 2.1 Pěší turistika
- 2.2 Cykloturistika a doplňkové sportovní formy CR
- 2.3 Atrakce cestovního ruchu

**4.2.1 OPATŘENÍ 2.1. PĚŠÍ TURISTIKA**

<b>Cíl opatření</b>
<ul style="list-style-type: none"> <li>• Vytvořit excelentní destinaci pro pěší turistiku</li> </ul>
<b>Strategické směry podpory</b>
<ul style="list-style-type: none"> <li>➤ Zpracování Koncepce rozvoje pěších a cyklotras do r. 2020</li> <li>➤ Obnovení přeshraničních stezek: Grosser Winterberg – Pravčická brána (původní Fremdenweg), Zeughaus – Mezní Louka (údolím Grosser Zschand), Grosser Winterberg – U Křižovatky (pod Stříbrnými stěnami), Zeughaus – Weber Schlucht – Pravčická brána</li> <li>➤ Přeložky nevhodně vedených turistických tras</li> <li>➤ Budování páteřních turistických tras: Malerweg – protažení existující trasy v Německu na českou stranu, Hřebenovka (zpracována studie)</li> <li>➤ Budování vycházkových okruhů kolem obcí</li> <li>➤ Rozšíření nabídky tematických tras</li> <li>➤ Eliminace kolizních míst na trasách pro pěší turistiku (kolize s cyklistickou a automobilovou dopravou)</li> <li>➤ Údržba a rozvoj infrastruktury pro pěší turistiku (údržba cestní sítě, budování odpočívadel a informačních systémů v terénu)</li> <li>➤ Zavedení systému „Zaparkuj a jdi“</li> <li>➤ Vybudování nouzových nocovišť na páteřních turistických trasách</li> </ul>
<b>Výstup opatření</b>
<ul style="list-style-type: none"> <li>• Excelentní systém udržovaných pěších turistických tras, které umožňuje realizaci různých forem pěšího turismu a jeho provázání s poznávací turistikou</li> <li>• Přeshraniční integrace a větší provázání systému pěších turistických tras na obou stranách hranice</li> </ul>
<b>Územní zaměření</b>
<ul style="list-style-type: none"> <li>• Celý turistický region</li> </ul>
<b>Organizační zajištění</b>
<ul style="list-style-type: none"> <li>• České Švýcarsko, o.p.s. – koordinátor aktivit</li> <li>• Organizačně složité opatření, jehož realizace je podmíněna zapojením širšího spektra subjektů – NP, KČT</li> </ul>
<b>Typ opatření</b>
<ul style="list-style-type: none"> <li>• Kombinace investičních i neinvestičních aktivit</li> </ul>
<b>Návaznost na další opatření</b>
<ul style="list-style-type: none"> <li>• 2.2, 2.3, 4.1, 4.2</li> </ul>

**4.2.2 OPATŘENÍ 2.2. CYKLOTURISTIKA A DOPLŇKOVÉ SPORTOVNĚ-REKREAČNÍ FORMY CR**

<b>Cíl opatření</b>
<ul style="list-style-type: none"> <li>• Zlepšit podmínky pro cykloturistiku a další doplňkové sportovně-rekreační formy CR</li> </ul>
<b>Strategické směry podpory</b>
<ul style="list-style-type: none"> <li>➤ Zpracování Koncepce rozvoje pěších tras a cyklotras do r. 2020</li> <li>➤ Vytipování a vyznačení koridorů pro páteřní trasy Křinice, Kamenice, Mandava a Sebnice s minimalizací převýšení a odbočkami do hlavních turistických center</li> <li>➤ Vyznačení nových terénních cyklistických tras na lesních cestách bez automobilové dopravy, které nejsou určeny pro pěší turistiku (případně i budování single-treků)</li> <li>➤ Propojení cyklotras na české a německé straně (Křinice, Sebnice, Mandava) a propojení cyklotras Labe a Odra-Nisa přes turistický region České Švýcarsko (Křinice-Mandava)</li> <li>➤ Podpora zřizování úschoven kol a zavazadel u všech hlavních turistických cílů a turistických služeb</li> <li>➤ Podpora dalších sportovních forem cestovního ruchu – horolezectví, hipoturistika, vodní turistika (Labe – přístav/Marina Hřensko)</li> </ul>
<b>Výstup opatření</b>
<ul style="list-style-type: none"> <li>• Kvalitní, dobře značená a srozumitelná cyklistická síť v turistickém regionu, jejíž páteř tvoří vzájemně propojené trasy podél řek (Křinice, Kamenice, Sebnice a Mandava) s odbočkami do dalších turisticky atraktivních míst</li> <li>• Nabídka nových terénních cyklistických tras</li> </ul>
<b>Organizační zajištění</b>
<ul style="list-style-type: none"> <li>• České Švýcarsko, o.p.s. – koordinátor aktivit</li> <li>• Organizačně složitě opatření, jehož realizace je podmíněna zapojením širšího spektra subjektů – NP, ÚK</li> </ul>
<b>Typ opatření</b>
<ul style="list-style-type: none"> <li>• Kombinace investičních i neinvestičních aktivit</li> </ul>
<b>Návaznost na další opatření</b>
<ul style="list-style-type: none"> <li>• 1.4, 2.1, 2.3</li> </ul>

#### 4.2.3 OPATŘENÍ 2.3. ATRAKCE CESTOVNÍHO RUCHU

<b>Cíl opatření</b>
<ul style="list-style-type: none"> <li>• Vybudovat nové atrakce CR a rozšířit nabídku v oblasti poznávací turistiky</li> </ul>
<b>Strategické směry podpory</b>
<ul style="list-style-type: none"> <li>➤ Zpracování seznamu potenciálních nových atrakcí a záměrů včetně databáze nevyužitých objektů (areálů) s uvedením jejich vhodného využití, zveřejnění seznamu na stránkách regionu</li> <li>➤ Tvorba dotačních programů nebo jiných pobídek na podporu budování nových atrakcí CR</li> </ul>
<b>Výstup opatření</b>
<ul style="list-style-type: none"> <li>• Nové atrakce/cíle cestovního ruchu v oblasti poznávací turistiky</li> </ul>
<b>Organizační zajištění</b>
<ul style="list-style-type: none"> <li>• České Švýcarsko o.p.s – iniciátor a koordinátor aktivit</li> <li>• Ústecký kraj – zajištění dotační podpory</li> <li>• Realizátoři projektů jsou všichni současní i potenciální poskytovatelé služeb cestovního ruchu v regionu – obce, podnikatelé, neziskové organizace</li> </ul>
<b>Typ opatření</b>
<ul style="list-style-type: none"> <li>• Kombinace investičních i neinvestičních aktivit</li> </ul>
<b>Návaznost na další opatření</b>
<ul style="list-style-type: none"> <li>• 2.1, 2.2</li> </ul>

### 4.3 PRIORITY Č. 3: KVALITA SLUŽEB

Cílem priority je zlepšit kvalitu zejména základních služeb. Současný obecný standard ubytování a stravování pro návštěvníky neodpovídá nárokům cílových skupin návštěvníků a ve srovnání s německou stranou vykazuje i výrazně horší poměr cena/kvalita.

Zvyšování **kvality ubytovacích a stravovacích služeb** v regionu Českého Švýcarska zmenší kvalitativní rozdíly oproti jiným regionům, pomůže ke sjednocení nabídky poskytovaných služeb v oblasti cestovního ruchu s německou stranou v rámci přeshraniční destinace, a umožní její další rozvoj. Záměrem je uspokojit vysoká očekávání cílových návštěvníků, zvýšit jejich ochotu k opakované návštěvě či k prodloužení pobytu v regionu a nabídnout jim ojedinělé **gastronomické zážitky**.

Kvalitu poskytovaných služeb je vhodné zvyšovat **pořádáním kurzů** pro poskytovatele služeb, resp. pracovníky v CR (pravidla komunikace a chování k hostům, kultura stolování, regionální speciality, zavádění systémů řízení kvality, marketing služeb, populární přednášky o regionu atd.), **studijními cestami** do okolních úspěšných regionů, **využíváním místních produktů** v gastronomických zařízeních, vytvořením **nabídky místních specialit** a přenášením **standardů kvality** z původního německého certifikačního systému ServiceQualität Deutschland.

Současně je třeba vyhodnocovat zpětnou vazbu v rámci monitoringu chování a spokojenosti návštěvníků (sběr, analýza, vyhodnocení dat) a zpětně promítat zjištění do praxe v kvantitativní a kvalitativní podobě. Na základě průběžných výsledků zvyšování kvality služeb v regionu bude možné zpřesňovat nabídky a zacilování marketingových kampaní, prezentací a propagace regionu na národní a mezinárodní úrovni na vybranou klientelu.

V rámci priority č. 3 jsou navržena následující opatření:

3.1 Ubytovací a stravovací služby

3.2 Lidské zdroje v CR

**4.3.1 OPATŘENÍ 3.1 UBYTOVACÍ A STRAVOVACÍ SLUŽBY**

<b>Cíl opatření</b>
<ul style="list-style-type: none"> <li>• Zvýšit kvalitu ubytovacích a stravovacích služeb</li> </ul>
<b>Strategické směry podpory</b>
<ul style="list-style-type: none"> <li>➤ Tvorba dotačních programů nebo jiných pobídek na podporu projektů zaměřených na rekonstrukci, revitalizaci a příp. novou výstavbu zařízení cestovního ruchu za účelem zvýšení kvality a standardu nabízených služeb v oblasti ubytování a stravování</li> <li>➤ Zavádění standardů kvality zaměřené na měkké atributy (chování obsluhy, kultura stolování, čerstvost potravin, čistota a upravenost, vzhled sociálních zařízení apod.)</li> <li>➤ Podpora regionálních producentů a využívání jejich produktů v místních gastronomických zařízeních</li> <li>➤ Podpora pořádání gastronomických festivalů a farmářských trhů</li> </ul>
<b>Výstup opatření</b>
<ul style="list-style-type: none"> <li>• Adekvátní nabídka kvalitních ubytovacích a stravovacích zařízení</li> <li>• V nabídkách zařízení existují speciální regionální produkty a jídla vyrobená podle tradičních receptur, dostupnost regionálních produktů</li> <li>• Implementován certifikační systém zaměřený na kvalitu služeb (zavedeny standardy kvality z původního německého certifikačního systému ServiceQualität Deutschland)</li> </ul>
<b>Organizační zajištění</b>
<ul style="list-style-type: none"> <li>• České Švýcarsko o.p.s – iniciátor a koordinátor aktivit</li> <li>• Ústecký kraj – zajištění dotační podpory</li> <li>• Realizátoři projektů jsou všichni současní i potenciální poskytovatelé služeb (zejména podnikatelé) v oblasti ubytování a stravování</li> </ul>
<b>Typ opatření</b>
<ul style="list-style-type: none"> <li>• Kombinace investičních i neinvestičních aktivit</li> </ul>
<b>Návaznost na další opatření</b>
<ul style="list-style-type: none"> <li>• 1.3, 3.2</li> </ul>

**4.3.2 OPATŘENÍ 3.2 LIDSKÉ ZDROJE V CR**

<b>Cíl opatření</b>
<ul style="list-style-type: none"> <li>• Zvýšit kvalifikaci a profesionalitu pracovníků v CR</li> </ul>
<b>Strategické směry podpory</b>
<ul style="list-style-type: none"> <li>➤ Pořádání odborných kurzů zaměřených na pracovníky v ubytovacích a stravovacích zařízeních s tématy jako pravidla komunikace a chování k hostům, kultura stolování, regionální speciality, zavádění systémů řízení kvality, marketing stravovacích a ubytovacích služeb, zásady hospodské činnosti apod.</li> <li>➤ Pořádání populárních přednášek pro pracovníky IS, průvodce a další zájemce z řad pracovníků v CR s cílem budovat znalosti o přírodě, historii, kultuře a cestovním ruchu regionu</li> <li>➤ Organizování studijních cest do úspěšných regionů za příklady dobré praxe</li> <li>➤ Pořádání jazykových kurzů němčiny a angličtiny pro pracovníky v CR</li> </ul>
<b>Výstup opatření</b>
<ul style="list-style-type: none"> <li>• Odborně a společensky zdatní pracovníci v CR</li> <li>• Implementován systémy kvality a kvalita nastavena</li> <li>• Snížena jazyková bariéra a zvýšena spokojenost zahraničních návštěvníků</li> <li>• Zajištěn přenos dobré praxe z regionů s vysoce nastavenou laťkou kvality</li> </ul>
<b>Organizační zajištění</b>
<ul style="list-style-type: none"> <li>• České Švýcarsko o.p.s. – (i) iniciátor a koordinátor aktivit, jež jsou podmíněné získáním dotace, (ii) poskytovatel služeb v oblasti rozvoje lidských zdrojů</li> </ul>
<b>Typ opatření</b>
<ul style="list-style-type: none"> <li>• Neinvestiční aktivity</li> </ul>
<b>Návaznost na další opatření</b>
<ul style="list-style-type: none"> <li>• 3.1</li> </ul>

#### 4.4 PRIORITY Č. 4: UDRŽITELNÁ A ATRAKTIVNÍ TURISTICKÁ DOPRAVA

Hlavním cílem priority je co nejvíce zvýšit využívání veřejné dopravy pro přepravu návštěvníků Českého Švýcarska (při příjezdu/odjezdu i během pobytu) a důslednou preferencí veřejné dopravy naopak usměrňovat individuální motorismus v místech s největší poptávkou (Hřensko, Jetřichovice).

Dosažení cíle dosud brání řada infrastrukturních i organizačních bariér. Například stávající **poloha některých autobusových zastávek** neodpovídá turistickým potřebám ani návazností na jiné druhy turistické dopravy (vlaků nebo lodě). V odůvodněných případech je proto třeba uvažovat o zřízení nových nebo obnově zaniklých autobusových zastávek na stávajících linkách. Většinou by ovšem bylo možné zřizovat nové zastávky významné pro zlepšení dostupnosti turistických cílů až po úpravě trasy stávajících nebo zavedení zcela nových linek.

Velký potenciál pro rozvoj cestovního ruchu i železniční dopravy také skýtá možnost **transformace některých železničních stanic** pro potřeby cestovního ruchu. V tomto případě existují čtyři hlavní kategorie stanic a vhodné strategie. Do **první kategorie** spadají velké stanice, které jsou využity primárně pro každodenní dojíždění, ale přitom mají i velký doplňkový potenciál z hlediska cestovního ruchu. Sem patří na území ČS pouze stanice Děčín hlavní nádraží. Do **druhé kategorie** patří větší stanice, které již zčásti pozbyly svůj význam pro železniční dopravu a bylo by velmi vhodné jejich využití především pro cestovní ruch spojený částečně se železniční tematikou. Do této kategorie patří na území Českého Švýcarska nádraží Děčín východ, Dolní Poustevna, Rumburk a Varnsdorf. **Třetí kategorii** tvoří menší stanice, které ale musí být ideálně položeny v těch nejatraktivnějších lokalitách, aby mohly vytvořit atraktivní centrum turistických služeb. Do této kategorie lze zařadit stanice Krásná Lípa, Rybníště, Chřibská, Jedlová, Mlýny a Česká Kamenice. **Poslední kategorii** tvoří pro železniční provoz zcela nevyužitá (a nepotřebná) zastávky a malé (často zrušené) stanice, které by byly vhodné pro transformaci na ubytovací zařízení (často však již byly pronajaty nebo odprodány k bydlení). Pro finanční efektivitu takového ubytovacího provozu je však nutné provozovat více „malých ubytoven“ prostřednictvím společného obslužného personálu (model JHMD). Do této kategorie patří například nádražní budovy Panský, Brtníky, Mikulášovice střed a Zahrady.

Pro lepší spojení Českého a Saského Švýcarska je klíčová **obnova železničního spojení Děčín – Bad Schandau – Sebnitz – Dolní Poustevna – Rumburk** (především pro vnitrostátní spojení Děčínska se západním Šluknovskem) a **zavedení turistických spojů Nationalparkbahn**, tj. ve směru od D. Poustevny přes Mikulášovice, Panský, Krásnou Lípu na Jedlovou, do České Kamenice a Děčína. Takové spojení by bylo výrazně atraktivní pro německou stranu, zejména díky přímému spojení k tradičním, dnes již historickým cílům v Zadním Českém Švýcarsku (Kyjovské údolí, soutěska Křinice) a Lužických horách (hora Jedlová, Tolštejn, Studenec, Jehla). Jednotlivá nádraží a zastávky na této trati zvláště výše uvedené třetí a čtvrté kategorie mohou sloužit jako malá informační centra k výletům do okolí.

V krátkodobém měřítku je nezbytné obnovit přeshraniční úsek tratě a rovněž **zachovat železniční trať Krásná Lípa (Rumburk) – Panský – Mikulášovice**, které je díky vazbě na Saské Švýcarsko a díky výše zmíněným důvodům pro turistický ruch nepostradatelná. V kontextu ekonomického a sociálního vývoje na Šluknovsku události roku 2011 by likvidace tratě jen prohloubila úpadek regionu.

V autobusové dopravě je vhodné o novém (obnoveném) přeshraničním spojení uvažovat v relacích Šluknov – Rožany – Sohland Bahnhof (prodloužení linky 411), Dolní Poustevna – Sebnitz Bahnhof (prodloužení linek 401 a 413), Bad Schandau – Schmilka – Hřensko (prodloužení německé linky 252). Dále je vhodné zajistit pravidelný **celoroční provoz včetně víkendů linky 405 z Krásné Lípy přes Kyjov do Doubice** s případným prodloužením do Rybníště k nádraží a letní víkendový provoz linky 416 z České Kamenice do Studeného a dále do Chřibské.

Nezbytné je zajistit sezonní autobusové spojení ve směru od České Lípy, Nového Boru a České Kamenice do Jetřichovic s návazností na turistickou linku 434 a sezonní spojení malými autobusy z Janova do Hřenska a na Mezní Louku. Bez tohoto spoje jsou obce Janov, Arnoltice, Labská Stráň,



Růžová zcela odříznuty od hlavních turistických cílů v Českém Švýcarsku a návštěvníci penzionů těchto obcí jsou nuceni používat svoje automobily.

Zároveň je třeba zřídit přestupní uzly u nádraží Dolní Poustevna (po obnovení přeshraniční železnice), Šluknov, Krásná Lípa, Česká Kamenice a Benešov nad Ploučnicí, kam by zajížděly všechny autobusové linky projíždějící příslušnými sídly.

Problémy s parkováním se vyskytují především v oblasti Hřenska, kde je absolutní nedostatek parkovacích míst, a dále v menším měřítku také na Jetřichovicku a dalších turistických nástupních místech. Tento problém je možné částečně eliminovat vybudováním systému parkování, který bude založen na vybudování nových parkovacích kapacit a jejich zpoplatněním a zároveň restrikcí parkování mimo vyhrazené plochy.

V rámci priority č. 4 jsou navržena následující opatření:

- 4.1 Atraktivní veřejná doprava
- 4.2 Regulace individuální automobilové dopravy

**4.4.1 OPATŘENÍ 4.1. ATRAKTIVNÍ VEŘEJNÁ DOPRAVA**

<b>Cíl opatření</b>
<ul style="list-style-type: none"> <li>• Zvýšit podíl veřejné dopravy na přepravě turistů v rámci regionu</li> </ul>
<b>Strategické směry podpory</b>
<ul style="list-style-type: none"> <li>➤ Revitalizace železniční dopravy na území regionu - klíčové jsou: <ul style="list-style-type: none"> <li>- propojení tratí v úseku Dolní Poustevna – Sebnitz</li> <li>- zachování vlakového spojení Krásná Lípa – Panský – Mikulášovice</li> <li>- nasazení moderních a výkonných vozidel a modernizace železničních zastávek</li> </ul> </li> <li>➤ Převod nevyužívaných budov na železničních zastávkách do vlastnictví obcí (sdružení) a jejich transformace pro turistické účely</li> <li>➤ Modernizace sítě autobusových zastávek a linek, lepší provázanost autobusové a železniční dopravy v uzlech Děčín, Česká Kamenice, Rybníště, Krásná Lípa, Varnsdorf, Rumburk, Šluknov, Dolní Poustevna a Sebnitz</li> <li>➤ Obnovení spojů historickými parníky z Pirny do Hřenska a Děčína</li> </ul>
<b>Výstup opatření</b>
<ul style="list-style-type: none"> <li>• Veřejná doprava je moderním, bezpečným a rychlým systémem dosažení hlavních turistických cílů v turistickém regionu ČŠ a jeho návštěvníci získají informace o turistické dopravě v každém infocentru a partnerském ubytovacím zařízení již při zahájení svého pobytu</li> <li>• Veřejná doprava v regionu je stabilní a má zajištěno financování, které umožní udržení stávajícího rozsahu nabídky a obnovu vozidel i do budoucna</li> </ul>
<b>Organizační zajištění</b>
<ul style="list-style-type: none"> <li>• České Švýcarsko, o.p.s. – iniciátor a koordinátor aktivit</li> <li>• Organizačně složité opatření, jehož realizace je podmíněna zapojením Ústeckého kraje (objednatel dopravy) a dalších subjektů (ČD, obce...) do realizace aktivit opatření</li> </ul>
<b>Typ opatření</b>
<ul style="list-style-type: none"> <li>• Kombinace investičních a neinvestičních aktivit</li> </ul>
<b>Návaznost na další opatření</b>
<ul style="list-style-type: none"> <li>• 4.2, 5.3</li> </ul>

**4.4.2 OPATŘENÍ 4.2. INDIVIDUÁLNÍ AUTOMOBILOVÉ DOPRAVY**

<b>Cíl opatření</b>
<ul style="list-style-type: none"> <li>• Pomocí preference veřejné dopravy a výstavby parkovišť na vhodných místech usměrňovat individuální motorismus</li> </ul>
<b>Strategické směry podpory</b>
<ul style="list-style-type: none"> <li>➤ Zpracování koncepce parkování na území regionu</li> <li>➤ Podpora výstavby parkovišť v exponovaných lokalitách, prioritou jsou parkoviště v Jetřichovicích, Kyjově a u významných železničních stanic (nepřímá podpora využití veřejné dopravy)</li> <li>➤ Zřízení „přírodních“ turistických parkovišť ve výchozích bodech nebo na odbočkách turistických cest pro malé množství vozidel</li> <li>➤ Zřízení „Městské policie České Švýcarsko,“ která bude na základě veřejnoprávních smluv mezi obcemi zajišťovat dodržování dopravních předpisů na území celého turistického regionu</li> </ul>
<b>Výstup opatření</b>
<ul style="list-style-type: none"> <li>• České Švýcarsko je územím s pozitivní regulací motorové dopravy</li> <li>• Parkování nepůsobí s výjimkou Hřenska prostorové a estetické problémy v exponovaných sídlech, veřejný prostor center je v maximální míře určen pro chodce a cyklisty</li> </ul>
<b>Organizační zajištění</b>
<ul style="list-style-type: none"> <li>• České Švýcarsko, o.p.s. – iniciátor a koordinátor aktivit</li> <li>• Organizačně složité opatření, jehož realizace je podmíněna zapojením obcí a NP ČŠ do realizace aktivit opatření</li> </ul>
<b>Typ opatření</b>
<ul style="list-style-type: none"> <li>• Investiční aktivity</li> </ul>
<b>Návaznost na další opatření</b>
<ul style="list-style-type: none"> <li>• 4.1</li> </ul>

## 4.5 PRIORITA Č. 5: MARKETING CR A IMAGE REGIONU

Cílem priority je zvýšit účinnost marketingu turistického regionu ve vazbě na cílové skupiny a hlavní formy CR a posílit image regionu. Českému Švýcarsku, o.p.s. se podařilo dosáhnout **vysoké kvality prezentace turistického regionu** a vytvořit image její exkluzivity. Prezentace je nicméně vedena spíše v obecné rovině bez zaměření na konkrétní cílovou skupinu. Výsledky propagace a prezentace regionu zatím nebyly vyhodnocovány.

Marketing turistické destinace musí být orientován na **specifické potřeby jednotlivých (a detailně specifikovaných) cílových skupin návštěvníků**. Informace o destinaci musí být dostupné ve zdrojových oblastech cílových skupin v příslušném jazyce a odpovídat žádoucím/cílovým formám trávení volného času v destinaci, tzn. primárně kulturní a přírodní poznávání regionu formou pěší turistiky a cykloturistiky.

Formy a stupeň marketingu se budou odlišovat od toho, zda se jedná o relativně nový trh nebo trh již zavedený. U zavedeného trhu bude třeba návštěvníka přesvědčit k opakované návštěvě a prodloužení doby pobytu a tomu musí odpovídat marketingový obsah. Na nových trzích musí teprve vzniknout povědomí o destinaci a být vyvolána v potenciálních návštěvnících důvěra a přesvědčení, že destinace nabízí výhody a zážitky, kvůli kterým stojí za to ji navštívit. Na obou trzích pak bude nutné přesvědčit potenciálního návštěvníka, aby dal přednost Českosaskému Švýcarsku před všemi ostatními regiony a destinacemi.

**Strukturování marketingových aktivit** bude vhodné rozčlenit do těchto 3 prvků:

1. Marketingové a propagační kampaně – vše, co bude virtuálně a fyzicky vidět a bude mířit na definovaný segment z cílové skupiny návštěvníků, konkrétně může jít o billboardy, bannery, letáky, plakáty, weby, newslettery, katalogy, soutěže, TZ, veřejné společenské, kulturní a sportovní akce, suplementy, spoty, videa apod.
2. Marketingové suvenýry – vše, co se vyrábí za účelem prodeje vybraným segmentům zainteresovaných skupin a bude podporovat prodej, návštěvnost, zájem, návratnost, spolupráci, vstřícnost apod.
3. Marketingové produkty - vše, co se bude prodávat cílovým skupinám návštěvníků, nabízet jim výhody a upokojuvat jejich potřeby, do čeho se budou zapojovat poskytovatelé služeb v CR, a co umožní vytvářet ekonomické příjmy pro další rozvoj regionu a správu destinace, jako jsou např. publikace, turistické balíčky, zájezdy, vzdělávací programy a akce, outdoorové a teambuildingové akce, turistické slevové karty apod.

Oproti minulé verzi Konceptce se turistický region „rozšířil“ o oblast Šluknovska. Současně byla prohloubena spolupráce se Saským Švýcarskem a destinace začíná být vnímána jako přeshraniční. Na toto rozšíření destinace a úspěchy v přeshraniční spolupráci je vhodné navázat i v marketingových aktivitách a pojímat celou oblast v širším přeshraničním měřítku. **Vazba na Saské Švýcarsko** a jeho širší okolí (Žitavské hory, Horní Lužice) a jeho dostupnost je bezesporu příležitostí také pro České Švýcarsko, neboť propojení obou destinací nabízí návštěvníkům mnohem širší škálu využití volnočasových aktivit (aquaparky, sauny, jezera, in-line trasy a cyklotrasy, historické vlaky, chráněné podstávkové domy, historická jádra středověkých města, regionální muzea a mnoho dalších zážitkových fenoménů, využitelných mimo jiné i při špatném počasí).

Za tím účelem je třeba zvýšit propustnost hranice, budovat přeshraniční dopravní obslužnost a nabízet cílovým skupinám na míru šité přeshraniční výlety, okružní trasy a zábavné programy ve vazbě na atraktivitu na obou stranách destinace s využitím turistické a veřejné dopravy.

Velkou příležitostí pro region je také jeho zapsání na **Seznam přírodního dědictví Unesco**. Česko-Saské Švýcarsko by se tak stalo první památkou v ČR, která by se ocitla v Seznamu přírodního světového dědictví jako území s mimořádnými univerzálními hodnotami. Tato značka by nepochybně

posílila image destinace, zvýšila svou atraktivitu pro kýžené cílové skupiny návštěvníků a posílila ochranu zdrojů a hodnot, na kterých destinace staví svou jedinečnost.

V rámci priority č. 5 jsou navržena následující opatření:

Opatření 5.1: Nový marketing CR

Opatření 5.2: Přeshraniční prezentace turistických atraktivit

Opatření 5.3: Marketing veřejné turistické dopravy

Opatření 5.4: UNESCO

#### 4.5.1 OPATŘENÍ 5.1 NOVÝ MARKETING CR

<b>Cíl opatření</b>
<ul style="list-style-type: none"> <li>• Vytvořit marketing turistického regionu pro vybrané cílové skupiny</li> </ul>
<b>Strategické směry podpory</b>
<ul style="list-style-type: none"> <li>➤ Zpracování marketingových průzkumů a návazných koncepcí marketingu turistického regionu pro definované cílové skupiny</li> <li>➤ Realizace komplexních marketingových akcí s přesným zacílením a návazným vyhodnocováním</li> <li>➤ Inovace a aktualizace turistických balíčků a programů pro cílové skupiny návštěvníků</li> </ul>
<b>Výstup opatření</b>
<ul style="list-style-type: none"> <li>• Kvalitní a cílený marketing CR</li> </ul>
<b>Organizační zajištění</b>
<ul style="list-style-type: none"> <li>• České Švýcarsko o.p.s. – (i) iniciátor a koordinátor aktivit, jež jsou podmíněné získáním dotace, (ii) poskytovatel služeb v oblasti turistického marketingu</li> </ul>
<b>Typ opatření</b>
<ul style="list-style-type: none"> <li>• Neinvestiční aktivity</li> </ul>
<b>Návaznost na další opatření</b>
<ul style="list-style-type: none"> <li>• Vazba na opatření v prioritách 2 - 4</li> </ul>

#### 4.5.2 OPATŘENÍ 5.2 PŘESHraniČNÍ PREZENTACE TURISTICKÝCH ATRAKTIVIT

<b>Cíl opatření</b>
<ul style="list-style-type: none"> <li>• Zlepšit přeshraniční prezentaci nabídky atraktivit na české i německé straně</li> </ul>
<b>Strategické směry podpory</b>
<ul style="list-style-type: none"> <li>➤ Prezentace nabídky Českého i Saského Švýcarska na obou stranách hranice, příp. jejich širšího okolí (Lužické hory, Žitavské hory, Horní Lužice)</li> <li>➤ Sdílení a šíření informací na české a německé straně o aktuálních kulturních a společenských akcích na druhé straně hranice</li> <li>➤ Tvorba modelových programů pro jednodenní, víkendové a týdenní pobyty zaměřené na vybrané cílové skupiny návštěvníků s využitím atraktivit na obou stranách hranice a s využitím služeb místních podnikatelů v CR (varianty letní, zimní, při špatném počasí)</li> </ul>
<b>Výstup opatření</b>
<ul style="list-style-type: none"> <li>• Rozšíření/integrace nabídky pro návštěvníky Česko-Saského Švýcarska</li> </ul>
<b>Organizační zajištění</b>
<ul style="list-style-type: none"> <li>• České Švýcarsko o.p.s. – (i) iniciátor a koordinátor aktivit ve spolupráci s Turistickým svazem Saského Švýcarska (Tourismusverband Sächsische Schweiz)</li> </ul>
<b>Typ opatření</b>
<ul style="list-style-type: none"> <li>• Neinvestiční aktivity</li> </ul>
<b>Návaznost na další opatření</b>
<ul style="list-style-type: none"> <li>• 5.1</li> </ul>

#### 4.5.3 OPATŘENÍ 5.3 MARKETING VEŘEJNÉ TURISTICKÉ DOPRAVY

<b>Cíl opatření</b>
<ul style="list-style-type: none"> <li>• Vytvořit kvalitní marketing veřejné turistické dopravy</li> </ul>
<b>Strategické směry podpory</b>
<ul style="list-style-type: none"> <li>➤ Propagace regionálních spojů využitelných pro turistickou dopravu</li> <li>➤ Tvorba turistických produktů zahrnujících veřejnou dopravu (Nationalparkbahn, balíček tipů na výlety s využitím veřejné dopravy, kvalitní turistická mapa s linkami veřejné dopravy a jízdním řádem)</li> <li>➤ Rozvíjení systému zvýhodněných jízdenek ČD</li> <li>➤ Zavedení systému turistických slev pro uživatele veřejné dopravy</li> <li>➤ Budování partnerství s ČD a dopravními podniky a vytváření nových turistických produktů přinášející výhody cestujícím (půjčovny kol, slevy, ubytování, výlety a cenově zvýhodněné návštěvy atraktivit)</li> </ul>
<b>Výstup opatření</b>
<ul style="list-style-type: none"> <li>• Nabídka kvalitních turistických produktů s využitím veřejné dopravy</li> <li>• Zvýšení povědomí a vyšší atraktivita veřejné turistické dopravy</li> </ul>
<b>Organizační zajištění</b>
<ul style="list-style-type: none"> <li>• České Švýcarsko o.p.s. – (i) iniciátor a koordinátor aktivit, jež jsou podmíněné získáním dotace, (ii) poskytovatel služeb v oblasti turistického marketingu</li> </ul>
<b>Typ opatření</b>
<ul style="list-style-type: none"> <li>• Neinvestiční aktivity</li> </ul>
<b>Návaznost na další opatření</b>
<ul style="list-style-type: none"> <li>• 4.1, 5.1</li> </ul>



**4.5.4 OPATŘENÍ 5.4 UNESCO**

<b>Cíl opatření</b>
<ul style="list-style-type: none"> <li>• Posílit image regionu Česko-Saské Švýcarsko jeho zápisem mezi památky UNESCO</li> </ul>
<b>Strategické směry podpory</b>
<ul style="list-style-type: none"> <li>➤ Podpora zápisu Českosaského Švýcarska na Seznam přírodního dědictví UNESCO</li> </ul>
<b>Výstup opatření</b>
<ul style="list-style-type: none"> <li>➤ Posílení image destinace v evropském i globálním měřítku</li> <li>➤ Zvýšení atraktivity regionu a rozšíření báze potenciálních návštěvníků</li> <li>➤ Posílení ochrany zdrojů a hodnot, na kterých destinace staví svou jedinečnost.</li> </ul>
<b>Organizační zajištění</b>
<ul style="list-style-type: none"> <li>• České Švýcarsko o.p.s. – koordinátor aktivit ve spolupráci s Ústeckým krajem, MŽP a partnerskými organizacemi v Německu</li> </ul>
<b>Typ opatření</b>
<ul style="list-style-type: none"> <li>• Neinvestiční aktivity</li> </ul>
<b>Návaznost na další opatření</b>
<ul style="list-style-type: none"> <li>• 1.4, 5.1</li> </ul>

## 5 REALIZACE KONCEPCE 2020

Realizace Koncepce 2020, resp. jednotlivých opatření, v rámci kterých jsou navrženy základní/strategické směry podpory, bude realizována prostřednictvím projektových záměrů. Projektové záměry s vazbou na rozvoj cestovního ruchu byly shromažďovány v průběhu celé přípravy dokumentu, a pokud splnily dvě základní kritéria – (i) měly jasně definovaný cíl a obsah a (ii) byly v souladu s rozvojovou strategií, byly zařazeny do zásobníku projektů. **Zásobník projektů** je zpracován samostatně ve formátu xls a jednotlivé projekty jsou popsány dle jednotného formátu, který zahrnuje následující charakteristiky:

1. Číslo opatření (číslo opatření v rámci Koncepce 2020)
2. Nositel projektu (název subjektu)
3. Partneři projektu (název subjektu)
4. Název projektu (krátký a výstižný název)
5. Stručný popis (stručný popis cílů a aktivit projektu)
6. Typ projektu (investiční, neinvestiční, organizační, integrovaný)
7. Územní dopad (lokální, regionální, přeshraniční)
8. Stav projektu (pouze záměr, studie, ÚR, SP, zajištěno financování)
9. Náklady v přípravné a realizační fázi (hrubý odhad)
10. Závislost na dotaci (ano, ne)
11. Rizika projektu (stručný popis hlavních rizik)

Pro operativní řízení realizace Koncepce slouží **akční plán**, ve kterém jsou zahrnuty vybrané projekty ze zásobníku projektů, jež splňují následující kritéria:

- (i) Jsou realizovatelné/proveditelné v krátkodobém horizontu, resp. v tomto horizontu je možné splnit všechny podmínky pro zahájení přípravy nebo realizace projektu
- (ii) Mají vysokou prioritu realizace; jedná se tedy o projekty, jejichž přípravu, příp. samotnou realizaci lze zahájit v krátkodobém horizontu 1 roku a zároveň jejich efekty významně přispívají k naplňování cílů strategie
- (iii) Mají regionální nebo přeshraniční dopad

Při zpracování akčního plánu a nastavení jeho „velikosti“ (počtu projektu v akčním plánu) je nutné brát v úvahu organizační, lidské a finanční kapacity společnosti České Švýcarsko o.p.s., která je hlavním koordinátorem realizace Koncepce 2020 a tedy i jednotlivých opatření. Akční plán je zpracován samostatně v souboru doc.

**Koncepce 2020 byla zpracována s předpokladem pravidelné aktualizace a to na třech úrovních:**

1. Aktualizace strategie (cca jednou za čtyři roky)
2. Aktualizace zásobníku projektů (průběžně; systém sběru projektových záměrů bude po dohodě s členy destinačního fondu nastaven ze strany společnosti České Švýcarsko o.p.s.)
3. Aktualizace akčního plánu (jednou za rok)

Detailnější specifikace systému realizace Koncepce 2020 a její pravidelné aktualizace bude navržena v rámci **opatření 1.1.**



Regionální operační program regionu soudržnosti Severozápad  
Podporováno z Evropského fondu pro regionální rozvoj  
„Vize přestane být snem“

[www.nuts2severozapad.cz](http://www.nuts2severozapad.cz)

[www.europa.eu](http://www.europa.eu)

*Spolufinancováno z Evropského fondu pro regionální rozvoj prostřednictvím  
Regionálního operačního programu regionu soudržnosti Severozápad „Vize přestane být snem“  
v rámci projektu Marketing cestovního ruchu v Českém Švýcarsku.*



Regionální operační program regionu soudržnosti Severozápad  
Podporováno z Evropského fondu pro regionální rozvoj  
„Vize přestane být snem“

[www.nuts2severozapad.cz](http://www.nuts2severozapad.cz)

[www.europa.eu](http://www.europa.eu)

# KONCEPCE ROZVOJE CESTOVNÍHO RUCHU V REGIONU ČESKÉ ŠVÝCARSKO DO R. 2020

## PŘÍLOHY



**Zpracovatel:** **SPF Group, v.o.s.**  
Masarykova 129/106  
400 01 Ústí nad Labem

**Datum:** říjen 2011

Příloha č. 1: Vyhodnocení aktivit v oblasti CR v období 2006 – 2010 .....	46
1. Úvod a přehled hodnocených projektů.....	46
2. Naplňování cílů/opatření Koncepce 2006 .....	48
3. Shrnutí .....	51
Příloha č. 2: Aktualizace vybraných statistických dat.....	52
1. Obyvatelstvo a bydlení .....	52
2. Ekonomika a trh práce.....	55
3. Analýza poptávky v cestovním ruchu .....	57
4. Ubytování a stravování.....	63
5. Analýza rozvojových dokumentů .....	64
6. SWOT analýza .....	65
Příloha č. 3: Zdroje.....	67

## 6 PŘÍLOHA Č. 1: VYHODNOCENÍ AKTIVIT V OBLASTI CR V OBDOBÍ 2006 – 2010

### 7 ÚVOD A PŘEHLED HODNOCENÝCH PROJEKTŮ

Základním cílem hodnocení je posoudit, do jaké míry jsou naplňovány cíle Koncepce 2006 prostřednictvím realizace projektů/aktivit navržených v rámci tohoto rozvojového dokumentu.

Důležitým faktorem při hodnocení byla skutečnost, že Koncepce 2006 neobsahuje měřitelné indikátory, které by umožnily exaktní posouzení míry naplňování stanovených cílů. Z tohoto důvodu bylo nutné hodnotit naplňování cílů na základě porovnávání výstupů projektů k cílům a opatřením této Koncepce.

Pro dosažení deklarovaného cíle analýzy bylo nezbytné využít všechny dostupné zdroje, jež mohly poskytnout informace o pokroku v rozvoji cestovního ruchu včetně zhodnocení souladu se stávající Konceptí. Proto zhotovitel využil všechny druhy dostupných informačních zdrojů, u nichž předpokládal přínos k dosažení cílů analýzy.

Zhotovitel využil následující dokumenty a informačních zdroje, umožňující plnění zakázky:

- Koncepce rozvoje cestovního ruchu v Českém Švýcarsku, 2/2006,
- Plnění akčního plánu Koncepce rozvoje cestovního ruchu, 11/2009,
- Výroční zprávy o.p.s. České Švýcarsko z let 2006, 2007, 2008 a 2009,
- Ročenka Národního parku České Švýcarsko z let 2006, 2007, 2008 a 2009,
- Strategie rozvoje cestovního ruchu Ústeckého kraje na roky 2010 – 2015,
- přehled ukončených a probíhajících projektů na realizovaných Českým Švýcarskem o.p.s.,
- přehled vybraných ukončených a probíhajících projektů partnerů zadavatele vztahujících se k cílům Koncepce.

Řada dalších relevantních dokumentů a informací byla zpracovateli nedostupná, neexistovala ve standardní formě nebo je v čase natolik proměnná, že je musel získat jinou formou (řízené rozhovory) od zástupců zadavatele, Správy Národního parku České Švýcarsko, Ústeckého kraje a měst a obcí regionu.

V následující tabulce je uveden přehled všech ukončených i probíhajících projektů, které mají vztah ke Koncepti a byly v rámci této analýzy hodnoceny. Zpracovatel analyzoval a vyhodnotil všechny projekty realizované zadavatelem a nejvýznamnější projekty realizované ostatními subjekty v regionu. U některých shodných typů projektů došlo pro potřeby uvedené tabulky k jejich sloučení do souboru, např. projekty výstavby hotelů do Souboru projektů výstavby a rekonstrukcí hotelů a penzionů. Projekty jsou posuzovány dle stavu ke dni 1.9.2010.

**Tabulka č. 3: Přehled ukončených projektů a projektů v realizaci za sledované období**

Název projektu	Zdroj financování	Termín realizace	Typ projektu	Území dopadu
<b>I. Ukončené projekty</b>				
1 Centrum Českého Švýcarska	SROP	2003 - 2006	IN	region
2 ZOO Děčín – Rajské ostrovy	SFŽP	2004 – 2006	IN	region
3 Komplexní monitoring	Správa NP a	2004 - 2008	kombin	lokální

	přírodního prostředí v NP České Švýcarsko	EHP/Norsko			
4	České Švýcarsko – Propagační a informační kampaň 2006	SROP	4/2005 – 11/2006	NEIN	nadregion
5	Integrovaný management ekosystémů v severních Čechách	GEF	4/2005 – 6/2008	kombin	lokální
6	Komunitní centrum Českého Švýcarska	EQUAL	8/2005 – 8/2008	kombin	region
7	Ochrana a rozvoj Českého Švýcarska	Nadace rozvoje občanské společnosti	10/2005 – 9/2006	NEIN	region
8	BROÚK – Rozvojové centrum	Ústecký kraj	10/2005 – 6/2007	NEIN	region
9	Projekty ekologické výchovy	Česko-německý fond budoucnosti Nadace ČEZ Nadace Eurotel	11/2005 – 12/2006	NEIN	místní / region
10	Soubor projektů na výstavbu a rekonstrukci cyklo a pěších tras	Správa nezcizitelného státního majetku v ZCHÚ	2006 - 2010	IN	lokální
11	Soubor projektů výstavby a rekonstrukcí hotelů a penzionů	SROP ROP SZ Vlastní zdroje	2006 – 2010	IN	místní / region
12	Soubor projektů rekonstrukcí koupališť	Vlastní zdroje	2006 – 2010	IN	lokální / region
13	Informačně-vzdělávací systém v chráněných územích Českého Švýcarska	OP RLZ	1/2006 – 1/2008	NEIN	region
14	Produkty šetrného cestovního ruchu	SROP	3/2006 – 6/2007	NEIN	region
15	Organizace destinační agentury Českosaské Švýcarsko	SROP	10/2006 – 1/2008	NEIN	region
16	Rozhledna na Studenci	--	9/2007 – 6/2009	IN	místní
17	Fond na rozvoj šetrného cestovního ruchu v Českém Švýcarsku: Destinační fond	Vlastní zdroje	2008	NEIN	region
18	EVVO v Českém Švýcarsku	SFŽP	6/2008 – 5/2009	NEIN	region
19	Centrum setkávání v Dolní Poustevně	ROP SZ	2008 – 2009	IN	lokální
20	Naučný areál	OP ŽP	10/2009 – 11/2009	IN	místní
<b>II. Projekty v realizaci</b>					
21	Kulturně turistické	ROP SZ	1/2008 – 8/2010	IN	nadregion

značení na dálnici a silnicích Ústeckého kraje					
22	TransEcoNeT	Central Europe Programme	1/2009 – 12/2011	NEIN	region
23	Listen to the voice of villages	Central Europe Programme	1/2009 – 12/2011	kombin	region
24	České Švýcarsko – excelentní přeshraničná turistická destinace	Cíl 3	3/2009 – 2/2012	NEIN	nadregion
25	SECESE – Síť environmetálních center v severních Čechách	SPŽP	5/2009 – 4/2011	NEIN	nadregion
26	Marketing cestovního ruchu v Českém Švýcarsku	ROP SZ	9/2009 – 3/2012	NEIN	nadregion
27	Obnova turistické infrastruktury v Národním parku České Švýcarsko	OP ŽP	2010 - 2012	IN	lokální
28	Děti v přírodě, příroda v dětech	ČEPS	1/2010 – 12/2010	NEIN	region

*Pozn.: IN – investiční projekt; NEIN – neinvestiční projekt; kombin – kombinace IN a NEIN výdajů, místní – místní dopad (obec); lokální – lokální dopad (území více obcí); region – regionální dopad (celé ČS), nadregion – nadregionální dopad (Ústecký kraj, ČR).*

*Zdroj: České Švýcarsko o.p.s., Národní park České Švýcarsko, Ústecký kraj, obce regionu ČŠ*

Z hlediska typu projektů jsou prakticky shodně zastoupeny projekty investiční i neinvestiční. V naprosté většině neinvestičních projektů je garantem/koordinátorem projektů České Švýcarsko o.p.s. Naopak u investičních projektů jsou hlavními realizátory obce Českého Švýcarska. Investiční projekty jsou převážně místního a lokálního významu, naopak neinvestiční mají regionální až nadregionální dopad. Informace o zdroji financování jasně dokládá skutečnost, že příprava a realizace projektů je silně závislá na zisku dotace, protože jednotlivé subjekty nedisponují dostatečným vlastním zdrojem finančních prostředků, aby mohly tyto projekty realizovat.

## **8 NAPLŇOVÁNÍ CÍLŮ/OPATŘENÍ KONCEPCE 2006**

Pro vyhodnocení naplňování cílů/opatření Koncepce je nutné určit míru naplňování jednotlivých opatření projekty uvedenými v předchozí kapitole. Matice vztahů je uvedena v následující tabulce.



**Tabulka č. 4: Vazba projektů na opatření Koncepte**

Dlouhodobý cíl	Opatření	Projekty	
Zlepšená nabídka služeb	1.1.1 Posílení nabídky doplňkových služeb	Centrum Českého Švýcarska	
		ZOO Děčín - Rajské ostrovy	
		Soubor projektů výstavby a rekonstrukcí hotelů a penzionů	
		Rozhledna na Studenci	
		Naučný areál	
	1.1.2 Zkvalitnění služeb	Listen to the voice of villages	
		Marketing cestovního ruchu v Českém Švýcarsku	
		žádný projekt nemá vazbu na opatření	
		1.1.3 Zavedení centrálního rezervačního systému	žádný projekt nemá vazbu na opatření
		1.1.4 Koordinace a posílení nabídky kvalitních a odborných průvodcovských služeb	Informačně-vzdělávací systém v chráněných územích Českého Švýcarska
	1.1.5 Revitalizace nabídky možností koupání v regionu	EVVO v Českém Švýcarsku	
		Soubor projektů rekonstrukcí koupališť	
		1.1.6 Vytvoření jednotného slevového systému	žádný projekt nemá vazbu na opatření
		1.2.1 Rozšíření nabídky značených (tematických) okruhů pro pěší turisty	Centrum Českého Švýcarska
		Obnova turistické infrastruktury v Národním parku České Švýcarsko	
1.2.2. Vytvoření jednotného systému informačních tabulí	Produkty šetrného cestovního ruchu		
	Kulturně turistické značení na dálnici a silnicích Ústeckého kraje		
	Marketing cestovního ruchu v Českém Švýcarsku		
1.2.3 Zavedení jednotného systému infocenter	Centrum Českého Švýcarska		
2. Zdokonalený systém dopravy na území ČS	2.1.1 Modernizace a doplnění infrastruktury veřejné dopravy	Informačně-vzdělávací systém v chráněných územích Českého Švýcarska	
	2.1.2 Integrace nabídky ve veřejné dopravě	Ochrana a rozvoj Českého Švýcarska	
	2.1.3 Zavedení jednotného marketingu veřejné dopravy	žádný projekt nemá vazbu na opatření	
	2.2.1 Zpracování a projednání koncepce cykl. a pěších tras	Marketing cestovního ruchu v Českém Švýcarsku	
	2.2.2 Úprava nebezpečných úseků cyklistických a pěších tras	žádný projekt nemá vazbu na opatření	
		Centrum Českého Švýcarska	
	Soubor projektů na výstavbu a rekonstrukci cyklo a pěších tras		
	Obnova turistické infrastruktury v Národním parku České Švýcarsko		
	2.2.3 Zlepšení návaznosti pěších a cykl. tras na veř. dopravu	žádný projekt nemá vazbu na opatření	
	2.3.1 Zlepšení návaznosti parkovišť a odst. ploch na další infrastrukturu	Marketing cestovního ruchu v Českém Švýcarsku	
2.3.2 Řešení parkování v extrémně zatížených lokalitách	žádný projekt nemá vazbu na opatření		
2.3.3 Regulace mezi parkovišti pomocí cenové diference a marketingu	žádný projekt nemá vazbu na opatření		
3. Koordinovaný marketing území	3.1.1 Koordinace marketingu Českého Švýcarska	České Švýcarsko – Propagační a informační kampaň 2006	
	3.1.2 Koordinace monitoringu návštěvnosti	Produkty šetrného cestovního ruchu	
	Organizace destinační agentury Českosaské Švýcarsko		
4. Udržitelný rozvoj krajiny	4.1.1 Zpracování ÚPN VÚC pro region Českého Švýcarska	České Švýcarsko – excelentní přeshraniční turistická destinace	
	4.1.2 Monitoring a zveřejňování klíčových záměrů s dopadem na krajinu	Marketing cestovního ruchu v Českém Švýcarsku	
	4.2.1 Pasportizace kulturních památek regionu	Komplexní monitoring přírodního prostředí v NP České Švýcarsko	
	4.2.2 Šíření informací a povědomí o kulturní historii regionu	žádný projekt nemá vazbu na opatření	
		České Švýcarsko – Propagační a informační kampaň 2006	
Centrum setkávání v Dolní Poustevně			
Listen to the voice of villages			
Marketing cestovního ruchu v Českém Švýcarsku			
4.2.3 Posílení spec. forem CR a lokál. produktů vycházejících z místní identity	žádný projekt nemá vazbu na opatření		
5. Koordinovaný a udržitelný rozvoj CR v regionu	5.1.1 Ustavení řídicí struktury cestovního ruchu	Organizace destinační agentury Českosaské Švýcarsko	
	5.1.2 Zvyšování kompetencí rozvojových aktérů v oblasti projektového managementu	Fond na rozvoj šetrného cestovního ruchu v ČS; Destinační fond	
	5.2.1 Regulace prostorové a časové distribuce návštěvníků	České Švýcarsko – excelentní přeshraniční turistická destinace	
	5.2.2 Zvýšení účinnosti environmentálního vzdělávání, výchovy a osvěty (EVVO)	Komunitní centrum Českého Švýcarska	
		BROUK – Rozvojové centrum	
	Listen to the voice of villages		
	Integrovaný management ekosystémů v severních Čechách		
Ochrana a rozvoj Českého Švýcarska			
Projekty ekologické výchovy			
EVVO v Českém Švýcarsku			
Naučný areál			
TransEcoNet			
SECESE – Síť environmentálních center v severních Čechách			
Děti v přírodě, příroda v dětech			

Pozn.: **Silná vazba na opatření**; **Středně silná vazba na opatření**; **Slabá vazba na opatření**

Zdroj: Vlastní analýza

V průběhu daného čtyřletého období došlo k určitému posunu preferencí a cílů zadavatele, které vychází z užšího propojení a spolupráce s partnerským regionem Saského Švýcarska. V rámci této spolupráce došlo na české straně k útlumu některých aktivit, které může kvalitněji poskytnout partnerský region. Konkrétně se to týká naplňování cílů v opatření 1.1.5 „Posílení nabídky možností koupání v regionu“. Zadavatel přestal vyvíjet aktivitu k naplnění tohoto opatření a začal se zaměřovat na využití stávající nabídky v Saském Švýcarsku.

Kromě uvedených projektů je nutno doplnit ještě jednu aktivitu zadavatele, které má také vazbu na strategii Koncepte, ale je pouze ve fázi přípravy. Jedná se o zapojení Českého Švýcarska o.p.s. do Asociace regionálních značek a od června 2010 jsou na trh uváděny produkty s označením Českosaské Švýcarsko – regionální produkt (vazba na opatření 4.2.3, resp. strategii 4.2).

Na základě posouzení vazeb cílů realizovaných projektů a opatření Konceptce 2006 byla vyhodnocena míra realizace/naplnění cílů opatření Konceptce, které je uvedeno v níže připojené tabulce.

**Tabulka č. 5: Vazba projektů na opatření Konceptce**

Cíl	Opatření	Realizace 2006 - 2010
1. Zlepšená nabídka služeb	1.1.1 Posílení nabídky doplňkových služeb	2
	1.1.2 Zkvalitnění služeb	1
	1.1.3 Zavedení centrálního rezervačního systému	1
	1.1.4 Koordinace a posílení nabídky kvalitních a odborných průvodcovských služeb	2
	1.1.5 Revitalizace nabídky možností koupání v regionu	2
	1.1.6 Vytvoření jednotného slevového systému	1
	1.2.1 Rozšíření nabídky značených (tematických) okruhů pro pěší turisty	2
	1.2.2. Vytvoření jednotného systému informačních tabulí	2
	1.2.3 Zavedení jednotného systému infocenter	2
2. Zdokonalený systém dopravy na území ČS	2.1.1 Modernizace a doplnění infrastruktury veřejné dopravy	1
	2.1.2 Integrace nabídky ve veřejné dopravě	1
	2.1.3 Zavedení jednotného marketingu veřejné dopravy	2
	2.2.1 Zpracování a projednání koncepce cyklistických a pěších tras	0
	2.2.2 Úprava nebezpečných úseků cyklistických a pěších tras	1
	2.2.3 Zlepšení návaznosti pěších a cyklistických tras na veřejnou dopravu	0
	2.3.1 Zlepšení návaznosti parkovišť a odstavných ploch na další infrastrukturu CR	1
2.3.2 Řešení parkování v extrémně zatížených lokalitách	1	
2.3.3 Regulace mezi parkovišti pomocí cenové diferenciacie a marketingu	0	
3. Koordinovaný marketing území	3.1.1 Koordinace marketingu Českého Švýcarska	3
	3.1.2 Koordinace monitoringu návštěvnosti	2
4. Udržitelný rozvoj krajiny	4.1.1 Zpracování ÚPn VÚC pro region Českého Švýcarska	0
	4.1.2 Monitoring a zveřejňování klíčových záměrů s dopadem na krajinný ráz	0
	4.2.1 Pasportizace kulturních památek regionu	3
	4.2.2 Šíření informací a povědomí o kulturní historii regionu	3
4.2.3 Posílení specifických forem CR a lokálních produktů vycházejících z místních tradic	2	
5. Koordinovaný a udržitelný rozvoj CR v regionu	5.1.1 Ustavení řídicí struktury cestovního ruchu	3
	5.1.2 Zvyšování kompetencí rozvojových aktérů v oblasti projektového managementu	2
	5.2.1 Regulace prostorové a časové distribuce návštěvníků	1
	5.2.2 Zvýšení účinnosti environmentálního vzdělávání, výchovy a osvěty (EVVO)	3

Pozn.: 0 – žádný posun; 1 – ve fázi přípravy projektů; 2 – realizace dílčích aktivit; 3 – realizace řady aktivit

Zdroj: vlastní analýza

Z uvedené tabulky vyplývá, že z 29 opatření Konceptce je v současné době 5 opatření ve stavu „3 – realizace řady aktivit“ a dalších 10 opatření je ve stavu „2 – realizace dílčích aktivit“. Zbývajících 14 opatření je buď ve fázi přípravy projektů (9 opatření) nebo u nich nedošlo k realizaci navržených aktivit (5 opatření). Důvody nerealizace těchto opatření jsou zejména:

- neúspěšná žádost o dotaci v minulosti, resp. v současnosti probíhající administrace žádosti o dotaci (týká se dlouhodobého cíle 2),
- daný problém není pro stanoveného garanta prioritní (týká se dlouhodobého cíle 2, resp. opatření 2.2.1.),
- nestanoven garant pro danou oblast (týká se opatření 4.1.1. a 4.1.2.).

## 9 SHRnutí

- vyrovnaný poměr investičních a neinvestičních projektů,
- převážně místní až lokální dopad většiny investičních projektů,
- převážně regionální až nadregionální dopad většiny neinvestičních projektů,
- zadavatel je hlavním realizátorem projektů, které mají přímou vazbu na Koncepti,
- silná závislost zadavatele i ostatních realizátorů projektů na zisku dotací,
- postupné omezování dotačních možností související s blížícím se koncem programovacího období 2007 – 2013,
- významné rozdíly v pokroku naplňování jednotlivých cílů a strategií Koncepce.

## 10 PŘÍLOHA Č. 2: AKTUALIZACE VYBRANÝCH STATISTICKÝCH DAT

### OBVYATELSTVO A BYDLENÍ

#### VÝVOJ POČTU OBYVATEL

- Oblast Českého Švýcarska poznamenal po 2. světové válce v souvislosti s odsunem původního německého obyvatelstva výrazný úbytek obyvatel, od 90. let minulého století však dochází k opětovnému mírnému nárůstu obyvatel.
- Populační přírůstek byl ve sledovaném období (1991 – 2011) poměrně rovnoměrný, v 90. letech činil zhruba 10,2 %, v posledním desetiletí přibližně 9 %.
- Všech 12 obcí v jádrové zóně mělo v posledních dvou desetiletích kladný přírůstek obyvatel, nejvyšší přírůstky byly v Janově (o 167,2 %) <sup>1</sup>, Dobicích, Růžové a v Hřensku <sup>2</sup>, kde se počet obyvatel za poslední dvě desetiletí zdvojnásobil. Naopak nejmenší přírůstek obyvatel měly obce Chříbská (3,1 %), Krásná Lípa (8,9 %) a Staré Křečany (13,1 %).
- Nejvyšší přírůstky v počtu obyvatel zaznamenaly malé a turisticky atraktivní obce. Nejnižší je naopak přírůstek v obcích na SV území, tedy dále od hlavních atraktivit. Populační rozvoj zde také může limitovat lokalizace na hranici periferního a zaostalého regionu Šluknovska, který je sužován dlouhodobými ekonomickými a sociálními problémy.

Tabulka č. 4: Vývoj počtu obyvatel

Obec	1991	2001	2011	Vývoj 1991–2011 (%)
Arnoltice	261	285	353	135,2
Doubice	53	80	109	205,7
Hřensko	199	247	399	200,5
Chříbská	1411	1429	1455	103,1
Janov	116	185	310	267,2
Jetřichovice	306	374	407	133,0
Krásná Lípa	3381	3639	3683	108,9
Kunratice	184	241	268	145,7
Labská Stráň	158	191	205	129,7
Růžová	201	340	411	204,5
Srbská Kamenice	172	176	214	124,4
Staré Křečany	1147	1175	1297	113,1
<b>jádrová zóna celkem</b>	<b>7589</b>	<b>8362</b>	<b>9111</b>	<b>120,1</b>

Zdroj: Sčítání lidu, domů a bytů 1991 a 2001, Počet obyvatel v obcích ČR k 1. 1. 2011

Pozn.: Vývoj počtu obyvatel je počítán jako poměr počtu obyvatel na konci a na začátku sledovaného období a je vyjádřen v %. Údaje jsou k březnu 1991 a 2001 a k lednu 2011.

<sup>1</sup> Mimořádně vysoký populační přírůstek v Janově souvisí s otevřením velkého domu s pečovatelskou službou v roce 2003 (Veřejná databáze ČSÚ 2011).

<sup>2</sup> Skokový nárůst trvale hlášených obyvatel v Hřensku souvisí mj. se snahou o ovlivnění komunálních voleb na podzim r. 2010 (ČTK 2011).

**STRUKTURA OBYVATEL PODLE VĚKU**

- Obce jádrové zóny mají na rozdíl od celé České republiky příznivou věkovou strukturu obyvatel, přičemž věková skupina předproduktivního věku početně převyšuje skupinu obyvatel v postproduktivním věku.
- Nejnižší index stáří má obec Hřensko, což může být zapříčiněno vysokým ekonomickým statusem obce, kde je příliš drahé bydlení pro obyvatele v postproduktivním věku, na druhé straně vysokou koncentrací pracovních příležitostí (s příznivými dopady na počet dětí v obci) s níž patrně souvisí i vysoké zastoupení obyvatel v produktivním věku<sup>3</sup>. Vedle dalších menších obcí s nízkým indexem stáří (Arnoltice, Kunratice), který pravděpodobně souvisí s přistěhováním rodin s dětmi v rámci procesů suburbanizace a kontraurbanizace (motivovaných především přírodní atraktivitou území) mají příznivou věkovou strukturu obyvatel především lidnatější obce, které poskytují komplexnější zázemí rodinám s dětmi (zaměstnání, školy, služby, atd.) a v nichž žijí početná romská etnika, která mají zpravidla vysokou míru reprodukce (Vláda ČR 2008).
- Nejvyšší index stáří má obec Janov, kde je nadprůměrně vysoké zastoupení obyvatel v postproduktivním věku z důvodu lokalizace domu s pečovatelskou službou<sup>4</sup>. Také další obce s nepříznivou věkovou strukturou obyvatelstva náleží k nejmenší velikostní kategorii. V případě Jetřichovic je možnou příčinou kontraurbanizace obyvatel v postproduktivním věku spojená s přeměnou druhého bydlení na bydlení trvalé.

**Tabulka č. 5: Věková struktura obyvatel**

Obec	Počet obyvatel (2011)	Z toho ve věku (%)			Index stáří
		0-14 let	15-59 let	60+ let	
Arnoltice	353,0	17,3	74,2	8,5	49,1
Doubice	109,0	15,6	68,8	15,6	100,0
Hřensko	399,0	11,8	83,4	4,8	40,7
Chřibská	1 455,0	16,8	72,1	11,1	66,1
Janov	310,0	11,0	65,5	23,5	213,6
Jetřichovice	407,0	9,6	74,7	15,7	163,5
Krásná Lípa	3 683,0	16,6	67,6	15,8	95,2
Kunratice	268,0	22,4	66,0	11,6	51,8
Labská Stráň	205,0	10,7	77,6	11,7	109,3
Růžová	411,0	11,4	75,9	12,7	111,4
Srbská Kamenice	214,0	13,6	65,4	21,0	154,4
Staré Křečany	1 297,0	15,9	71,0	13,1	82,4
<b>jádrová zóna celkem</b>	<b>9 111,0</b>	<b>15,6</b>	<b>70,5</b>	<b>13,9</b>	<b>89,5</b>
<b>Česko</b>	<b>10 532 770,0</b>	<b>14,4</b>	<b>63,0</b>	<b>22,6</b>	<b>145,1</b>

Zdroj: ÚAP ČSÚ 2011, Věkové složení obyvatelstva v roce 2010

Pozn.: Index stáří je spočítán jako podíl počtu obyvatel ve věku 60+ let a počtu obyvatel ve věku 0-14 let a vyjádřen v %.

<sup>3</sup> Vedle pravděpodobně zkreslených údajů vlivem masivního přihlašování k trvalému pobytu v obci před komunálními volbami na podzim 2010 (viz pozn. č. 1).

<sup>4</sup> V obci s pouhými 310 obyvateli se nachází dům s pečovatelskou službou, ve kterém je podle ČSÚ (VDB ČSÚ 2011) 49 bytů.

### 1.3 BYTOVÁ VÝSTAVBA

- Počet dokončených bytů v přepočtu na 1000 obyvatel byl v letech 2002 – 2010 v obcích jádrové zóny mírně pod celostátním průměrem. To mohlo být zapříčiněno jednak poměrně vysokým podílem druhého bydlení, potenciálně přeměnitelného na trvale obydlené byty, jednak relativně nízkou ekonomickou úrovní větších obcí jádrové zóny.
- Abnormálně vysoký počet dokončených bytů (v přepočtu na obyvatele) v Janově je spojen s dokončením 49 bytů v domově s pečovatelskou službou v roce 2003 (Veřejná databáze ČSÚ 2011). Relativně vysoký počet dokončených bytů byl především v malých obcích v blízkosti hlavních turistických atraktivit oblasti.
- Absolutně i relativně nejnižší byl počet dokončených bytů v Hřensku (pouze 1 byt). To je dáno především fyzickými limity územního rozvoje (malé hustě zastavěné území stísněné skalními stěnami). Relativně nižší počet dokončených bytů lze zaznamenat u všech větších obcí v jádrové zóně, především kvůli jejich nízké ekonomické úrovni.

**Tabulka č. 6: Bytová výstavba**

Obec	Počet obyvatel (2011)	Počet dokončených bytů		
		2002-2010	Na 1000 obyv.	Roční průměr
Arnoltice	353	13	36,8	1,4
Doubice	109	7	64,2	0,8
Hřensko	399	1	2,5	0,1
Chříbská	1 455	20	13,7	2,2
Janov	310	55	177,4	6,1
Jetřichovice	407	16	39,3	1,8
Krásná Lípa	3 683	75	20,4	8,3
Kunratice	268	2	7,5	0,2
Labská Stráň	205	4	19,5	0,4
Růžová	411	27	65,7	3,0
Srbská Kamenice	214	3	14,0	0,3
Staré Křečany	1 297	8	6,2	0,9
<b>jádrová zóna celkem</b>	<b>9 111,0</b>	<b>231,0</b>	<b>25,4</b>	<b>25,7</b>
<b>Česko</b>	<b>10 532 770,0</b>	<b>304 683,0</b>	<b>28,9</b>	<b>33 853,7</b>

Zdroj: Analýza bytové výstavby v územích České republiky 1997 – 2007, ČSÚ 2011, Statistická ročenka ČR 2010, Veřejná databáze ČSÚ 2011.

Pozn.: Roční průměr udává průměrný počet dokončených bytů v obci v období 2002 – 2010.

## 11 EKONOMIKA A TRH PRÁCE

### 2.1 PODNIKATELSKÁ AKTIVITA

- V obcích jádrové zóny je téměř 2000 podnikatelských subjektů, z toho bezmála 1500 živnostníků.
- Oproti roku 2003 (viz předchozí Koncepte rozvoje cestovního ruchu) se počet podnikatelských subjektů i živnostníků v obcích jádrové zóny zvýšil o několik set.
- Nejvyšší relativní zastoupení podnikatelských subjektů je v obci Hřensko, což je zapříčiněno jeho výhodnou polohou – výchozí bod k atraktivitám ČŠ (Pravčická brána, Edmundova a Divoká soutěska) a hlavní vstupní místo pro německé turisty. Velký podíl na zastoupení podnikatelských subjektů v Hřensku má právě maloobchod orientovaný na německou klientelu, reprezentovaný mj. vietnamskými obchodníky. Relativně vysoký počet podnikatelských subjektů a živnostníků je také v Doubicích i Jetřichovicích, tedy obcích, které také těží z výhodné polohy poblíž hlavních turistických atraktivit oblasti.
- Nejnižší relativní podnikatelská aktivita je v největších (a relativně nejméně výhodně lokalizovaných z hlediska atraktivit oblasti) obcích na SV oblasti, kde je také dlouhodobě nejvyšší nezaměstnanost.

**Tabulka č. 7: Podnikatelské subjekty**

Obec	podnikatelské subjekty		podnikající osoby	
	počet	na 100 obyv.	počet	na 100 obyv.
Arnoltice	112,0	31,7	88,0	24,9
Doubice	46,0	42,2	33,0	30,3
Hřensko	229,0	57,4	105,0	26,3
Chřibská	243,0	16,7	193,0	13,3
Janov	85,0	27,4	70,0	22,6
Jetřichovice	160,0	39,3	134,0	32,9
Krásná Lípa	608,0	16,5	474,0	12,9
Kunratice	46,0	17,2	39,0	14,6
Labská Stráň	51,0	24,9	43,0	21,0
Růžová	112,0	27,3	93,0	22,6
Srbská Kamenice	68,0	31,8	58,0	27,1
Staré Křečany	209,0	16,1	166,0	12,8
<b>jádrová zóna celkem</b>	<b>1 969,0</b>	<b>21,6</b>	<b>1 496,0</b>	<b>16,4</b>
<b>Česko</b>	<b>2 570 611,0</b>	<b>24,5</b>	<b>1 806 370,0</b>	<b>17,2</b>

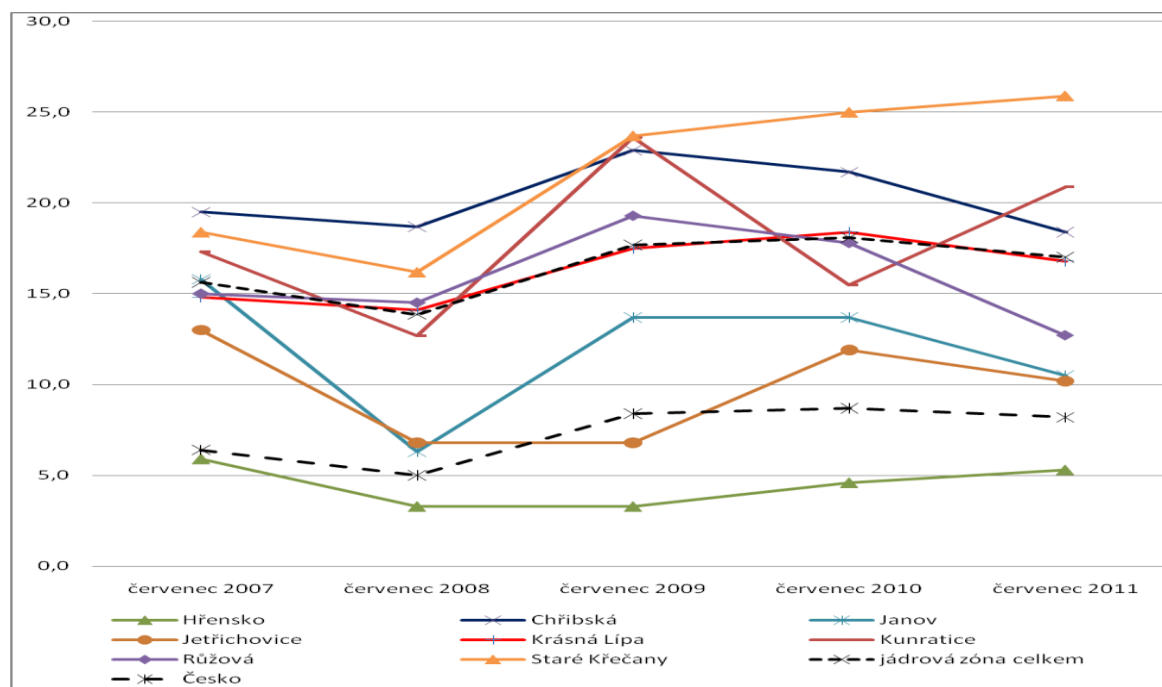
Zdroj: MOS ČSÚ; Statistická ročenka ČR 2010

Pozn.: Údaje u obcí jsou platné k 31. 12. 2010, údaje ČR k 31. 12. 2009.

## 2.2 NEZAMĚSTNANOST

- Nezaměstnanost v jádrové zóně je dlouhodobě výrazně nad průměrem České republiky. V souvislosti s celkově zhoršenou ekonomickou situací od roku 2008 nezaměstnanost v jádrové zóně narostla na velmi vysoké hodnoty 17 – 18 %.
- K vysokým hodnotám nezaměstnanosti jádrové zóny jako celku přispívají především lidnatější obce na SV, nacházející se na hranici ekonomicky a sociálně problémového Šluknovska.
- Relativní hodnoty nezaměstnanosti malých obcí dosahují velkých výkyvů z důvodu malého počtu EAO (kde výkyvy způsobují řádově jednotlivci měnící status na trhu práce).
- Nejnižší nezaměstnanost (a to dokonce i výrazně pod celorepublikovým průměrem) vykazuje dlouhodobě obec Hřensko, kde je díky přírodní atraktivitě a dobré dostupnosti z Německa vysoká zaměstnanost v sektoru cestovního ruchu a v maloobchodu.
- Podle řady ukazatelů lze v jádrové zóně identifikovat 2 výrazně odlišné podoblasti:
  - Malé obce v blízkosti hlavních turistických atraktivit (Hřensko, Janov, Jetřichovice, Doubice) s relativně příznivými ekonomickými ukazateli a vysokým populačním přírůstkem.
  - Větší obce na SV zóny, které hraničí s problematickým regionem Šluknovska s nepříznivou ekonomickou situací a zároveň nižším turistickým potenciálem.

**Graf č. 1: Nezaměstnanost**



Zdroj: MPSV (2011)



## 12 ANALÝZA POPTÁVKY V CESTOVNÍM RUCHU

### 3.1 NÁVŠTĚVNOST HROMADNÝCH UBYTOVACÍCH ZAŘÍZENÍ

- Návštěvnost hromadných ubytovacích zařízení (HUZ) byla hodnocena na základě dat ČSÚ za období 2000-2009<sup>5</sup>. Návštěvnost HUZ byla hodnocena na základě počtu přenocování a počtu hostů v jádrové zóně turistické oblasti (13 obcí), která byla pro účely detailnějšího hodnocení ještě rozdělena do dvou oblastí. První oblast tvoří obce Hřensko, Jetřichovice a Doubice, tedy obce, jejichž katastrální území tvoří velkou část vlastního NP ČŠ a na jejichž území se nachází hlavní atraktivita oblasti (centrum jádrové zóny). Druhou oblast tvoří zbytek jádrové zóny, tedy obce: Arnoltice, Chřibská, Janov, Krásná Lípa, Kunratice, Labská Stráň, Růžová, Srbská Kamenice a Staré Křečany (zbytek jádrové zóny).
- Počet přenocování má za sledované období klesající tendenci – viz graf č. 1. Z grafu je patrné, že na začátku sledovaného období doznívá „boom levné turistiky“. Významným impulsem pro návštěvnost byl také vstup ČR do EU, kdy v několika následujících letech došlo k opětovnému nárůstu počtu přenocování v regionu. Od r. 2006 dochází ke stagnaci nebo snižování návštěvnosti. Vývoj charakteristicky počet hostů lze nazvat stagnací, což naznačuje, že hlavní příčinou poklesu návštěvnosti je zkracování délky pobytu návštěvníků.
- Významně odlišný byl vývoj návštěvnosti mezi centrální částí jádrové zóny a zbytkem sledovaného území. Zatímco v centrální části jádrové zóny (Hřensko, Jetřichovice, Doubice) návštěvnost za celé období, resp. kolísala (periody mírného růstu se střídaly s periodami mírného poklesu), ve zbývajících obcích došlo k odlivu návštěvníků a to zejména v posledním období (2006-2009), kdy byla návštěvnost ovlivněna mj. také dopady hospodářské krize. V souvislosti s tímto vývojem došlo z hlediska návštěvnosti k výraznému posílení pozice obcí v centrální části (podíl na počtu přenocování za celou sledovanou oblast vzrostl ve sledovaném období z 35-40% na 60-65%).
- Průměrný počet nocí jednoho návštěvníka HUZ (průměrná délka přenocování) zaznamenával ve sledovaném období také pokles s určitými výkyvy, a to z maxima v roce 2000 (4,6 nocí) na méně než 3 noci v posledních letech. Průměrný počet nocí na jednoho návštěvníka klesnul nejvíce v obcích mimo centrální část jádrové zóny, což se odrazilo i v celkovém poklesu počtu přenocování v této části sledovaného území – viz výše.
- Počet HUZ v jádrové zóně se po většinu minulého desetiletí měnil jen nepatrně. Nejvyšší počet HUZ byl v roce 2002, kdy byl také největší počet přenocování. V souvislosti s poklesem návštěvnosti a počtu přenocování zaznamenal i počet HUZ v posledních letech desetiletí pokles s minimem v roce 2010<sup>6</sup>.
- Pokles výkonů HUZ souvisí s poklesem návštěvnosti německých turistů (hlavně z Drážďan a okolí), kteří pocházeli především z nižších příjmových skupin a jejichž poptávku po službách ČR ovlivnil silný kurz koruny. Podíl návštěvníků z Německa v ČŠ poklesl ze zhruba 30 % před vstupem ČR do Schengenského prostoru na dnešních zhruba 10 % (v samotném Hřensku ze zhruba 70 % na zhruba 25 %), (Von Korff et al. 2011).

<sup>5</sup> Data ČSÚ jsou odvozena z výkaznictví jednotlivých HUZ, která jsou nepřesná, neboť část hostů není z důvodů placení poplatků obcím vykazována. Je tedy pravděpodobné, že celkový počet hostů bude vyšší, což

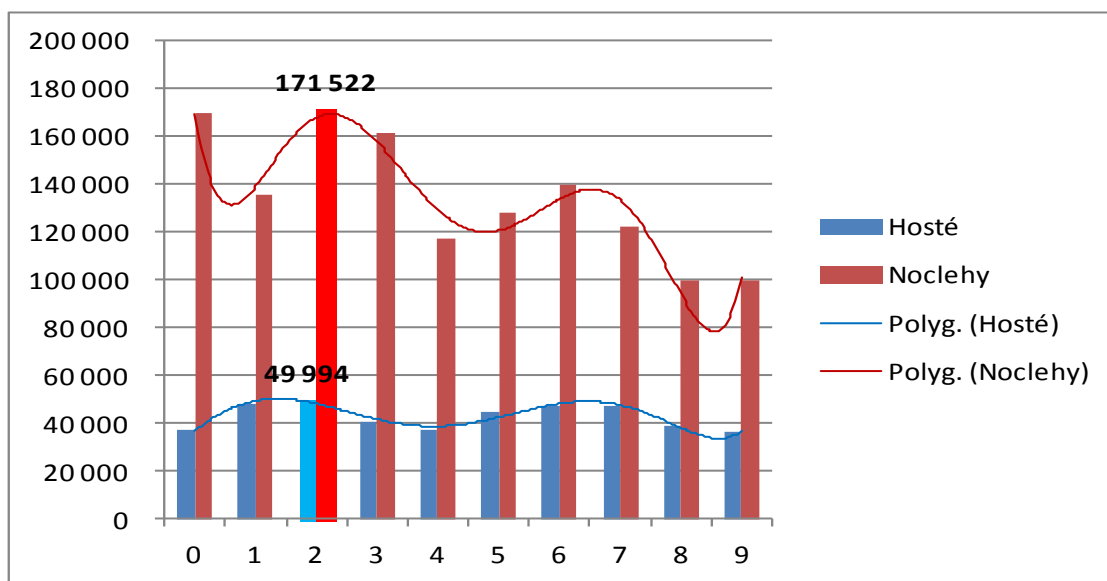
<sup>6</sup> Tato čísla však nekorespondují se stávajícími údaji o počtu HUZ (55 HUZ v roce 2011, viz kap. 3.4.2), což může být dáno odlišnou metodikou.

**Tabulka č. 10: Návštěvnost hromadných ubytovacích zařízení**

Rok	Centrum jádrové zóny			Zbytek jádrové zóny			Jádrová zóna - celkem		
	Zařízení	Hosté	Noclehy	Zařízení	Hosté	Noclehy	Zařízení	Hosté	Noclehy
2000	22	17 727	67 602	35	19 282	102 288	57	37 009	169 890
2001	22	20 415	52 382	36	27 981	83 630	58	48 396	136 012
2002	24	19 986	60 053	37	30 008	111 469	61	49 994	171 522
2003	22	19 905	58 532	37	20 688	102 880	59	40 593	161 412
2004	24	20 399	54 559	36	16 991	62 604	60	37 390	117 163
2005	25	26 497	67 008	35	18 083	60 739	60	44 580	127 747
2006	25	24 919	66 243	33	22 595	73 927	58	47 514	140 170
2007	26	27 754	73 762	34	19 188	48 764	60	46 942	122 526
2008	25	23 350	63 043	33	15 170	36 501	58	38 520	99 544
2009	23	22 129	60 319	29	14 322	39 807	52	36 451	100 126
2010	17	15 404	44 693	23	8 738	23 709	40	24 142	68 402

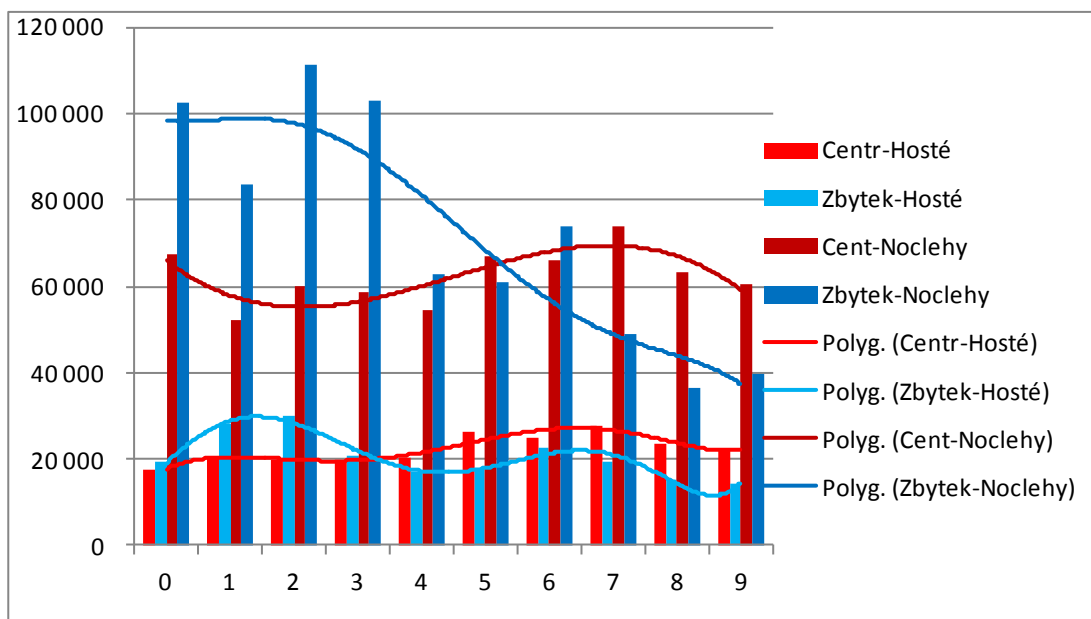
Zdroj: ČSÚ (individuální zakázka)

Pozn.: Území jádrové zóny bylo pro účel sledování návštěvnosti rozděleno na dvě oblasti – „centrum jádrové zóny“ – obce Hřensko, Jetřichovice a Doubice a „zbytek jádrové zóny“ – tedy obce Arnoltice, Chřibská, Janov, Krásná Lípa, Kunratice, Labská Stráň, Růžová, Srbská Kamenice a Staré Křečany. „Zařízení“ udává počet hromadných ubytovacích zařízení ve sledovaném území, „hosté“ představují celkový počet ubytovaných hostů, „noclehy“ celkový počet přenocování.

**Graf č. 2: Návštěvnost hromadných ubytovacích zařízení – jádrová zóna celkem**

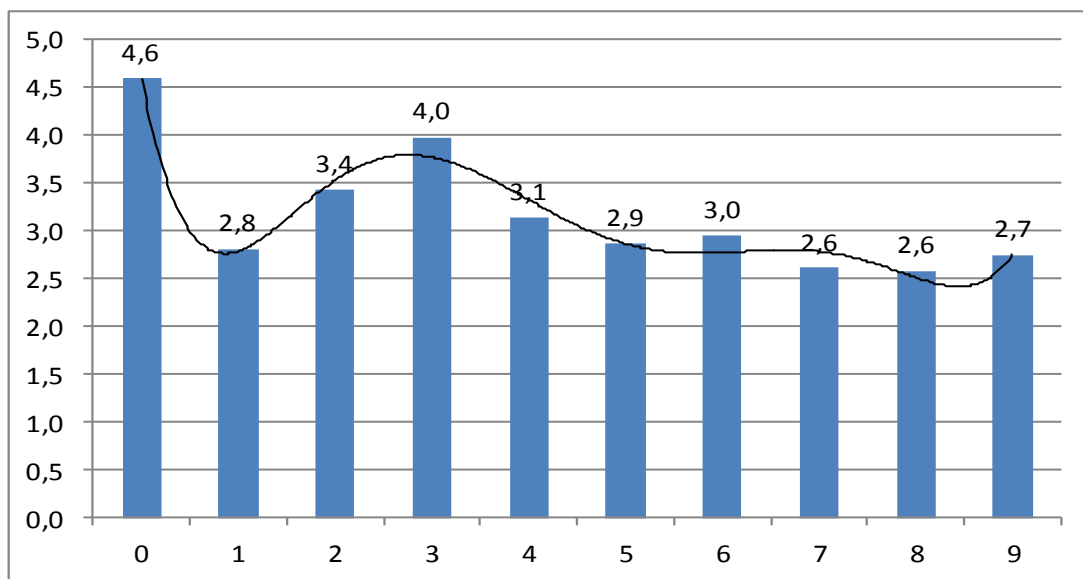
Zdroj: ČSÚ (individuální zakázka)

**Graf č. 3: Návštěvnost hromadných ubytovacích zařízení – centrum vs zbytek jádrové zóny**



Zdroj: ČSÚ (individuální zakázka)

**Graf č. 4: Průměrná délka přenocování**

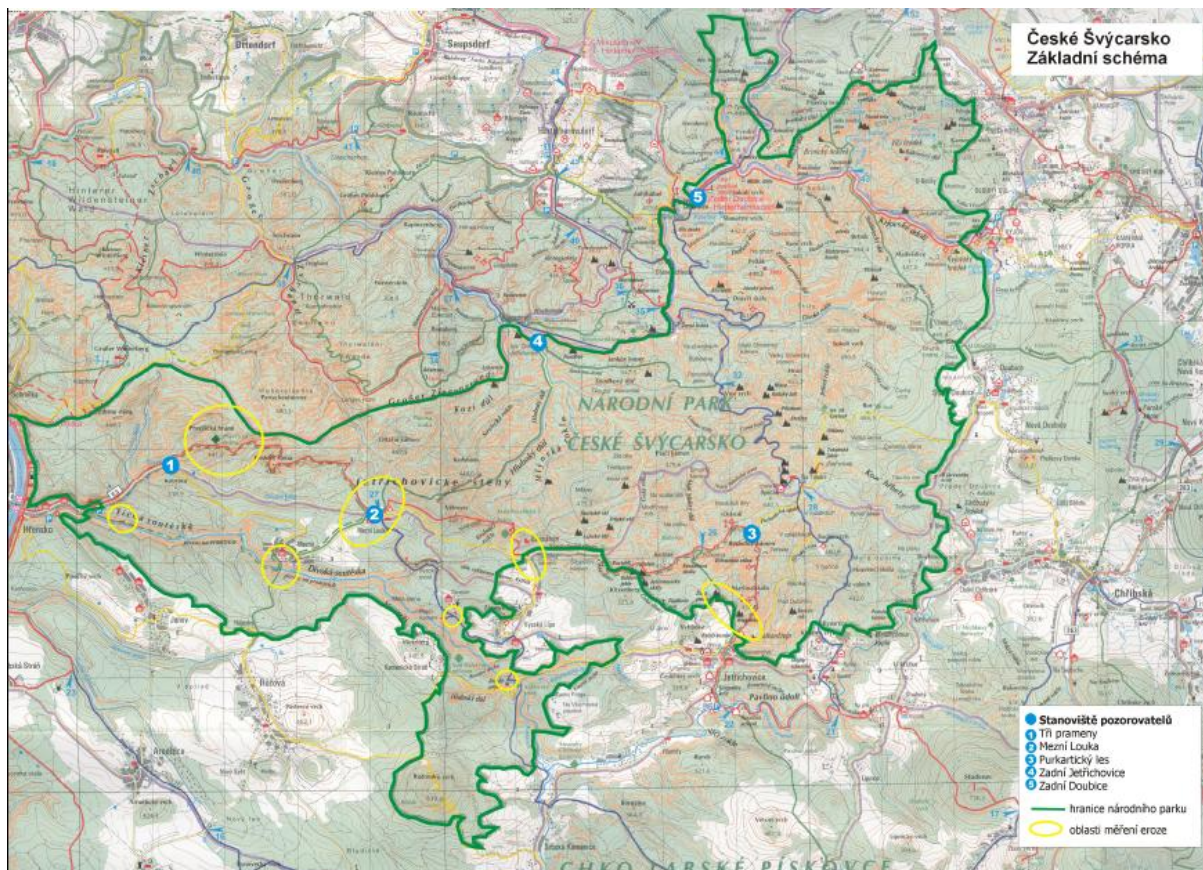


Zdroj: ČSÚ (individuální zakázka)

### 3.2 POČET NÁVŠTĚVNÍKŮ V ÚZEMÍ

Návštěvnost NP České Švýcarsko je dlouhodobě monitorována automatickými snímači rozmístěnými na vybraných turistických stezkách a cyklostezkách, nárazově pak terénními šetřeními pomocí pozorovatelů. V následující části analýzy jsou prezentovány výsledky terénních šetření návštěvnosti z let 2006-2007 (viz Kolpron CZ s.r.o. 2007), které naznačují prostorovou distribuci návštěvníků v území.

**Mapa č. 2: Stanoviště pozorovatelů při terénních šetřeních návštěvnosti NP České Švýcarsko**



Zdroj: Převzato z Kolpron CZ s.r.o. (2007).

- Z výsledků terénních šetření vyplývá značný vliv počasí na návštěvnost přírodních atraktivit NP České Švýcarsko.
- Návštěvnost pěších turistů v NP ČŠ se soustředí hlavně v oblastech hlavních atraktivit, kde se také soustředí hromadná ubytovací zařízení a kde je dobrá dopravní dostupnost (Hřensko). Návštěvnost je zde o řád vyšší, než na ostatních sledovaných lokalitách. Tradičně nejvytíženější turistickou stezkou v NP je červená turistická stezka mezi Třemi Prameny a Mezní Loukou, která vede v atraktivním terénu vysokých pískovcových skalních stěn s bizarními skalními útvary včetně hlavní atraktivity – Pravčické brány, na kterou vede ze zmíněné stezky krátká odbočka. Vysoká vytíženost stezky je dána také dobrou dopravní dostupností a relativně malými vzdálenostmi, což činí stezku přístupnou i pro návštěvníky, kteří nevyhledávají dlouhé turistické túry.
- Podle podrobných itinerářů cest, na které byl dotázán zhruba každý desátý návštěvník, pěší návštěvníci denně urazí průměrně 13 km. V letní sezóně roste zastoupení cest do 10 km, což je

spojeno především s vyšší mírou návštěvnosti hlavních atraktivit, které jsou poměrně blízko od veřejných silničních komunikací.

- Nejnižší návštěvy jsou registrovány v lokalitách vzdálených od hlavních atraktivit, center služeb pro turisty a veřejné silniční infrastruktury (Zadní Jetřichovice, Zadní Doubice).
- Charakter návštěvnosti vypovídá o vysoké poptávce po hlavních atraktivitách NP (Pravčická brána, Soutěsky Kamenice, Jetřichovické stěny) a lokalitách snadno dostupných s pomocí motorových dopravních prostředků.

**Tabulka č. 8: Šetření návštěvnosti ve vybraných lokalitách**

stanoviště	jaro 2006	léto 2006	podzim 2006	jaro 2007	léto 2007	vedlejší sezóna celkem	hlavní sezóna celkem	celkem
Tři Prameny	1291	5131	2098	3205	5994	6594	11125	17719
Mezní Louka	778	3913	1871	2536	3256	5185	7169	12354
Zadní Jetřichovice	145	901	378	515	763	1038	1664	2702
Zadní Doubice	180	1002	370	826	902	1376	1904	3280
Purkratický les	335	1534	997	718	1930	2050	3464	5514
celkem	2729	12481	5714	7800	12845	16243	25326	41569

Zdroj: Převzato z Kolpron CZ s.r.o. (2007)

Pozn.: Tabulka udává průměrný počet průchodů návštěvníků – chodců i cyklistů za jeden den. Návštěvníci byli sečtení pozorovateli v rámci terénních šetření, která probíhala vždy několik dní v týdnu ve sledovaném období (o pracovních dnech i víkendech) v době od 9:00 do 16:00 hodin. Návštěvníci, kteří se vraceli přes příslušné stanoviště, byli sečtení dvakrát.

- Tabulka č. 9 ukazuje průměrný počet průjezdů cyklistů, zahrnutých v šetření, jehož celkové výsledky ukazuje tabulka č. 8. Zatímco chodci (počet získáme odečtením údajů tabulky 9 od údajů v tabulce 8) vykazují výše zmíněné charakteristiky návštěvnosti (např. nerovnoměrné rozložení návštěvnosti v NP), návštěvnost cyklistů na území NP je rozložena poměrně rovnoměrně, a to jak územně, tak sezónně, což je dáno především vyšší mobilitou cyklistů.
- Nejnižší návštěvnost cyklistů byla zaznamenána na stanovišti Purkratický les, kam nevede žádná značená cyklostezka.
- Nejvyužívanějšími cyklotrasami jsou podle Kolpron CZ s.r.o. (2007, s. 34): „(1) cyklotrasa číslo 21 v úseku Hřensko – Tři prameny – Mezní Louka – Vysoká Lípa – Jetřichovice, (2) cyklotrasa číslo 3032 v úseku Zadní Doubice – Turistický most – Kyjov, (3) cyklotrasa číslo 3030/3029 v úseku Zadní Jetřichovice – Vysoká Lípa. V těchto nejzatíženějších úsecích byly zjištěny průměrné denní zátěže v rozmezí 50-70 osob“. Podle Kolpron CZ s.r.o. (2007) tedy nejvyužívanější cyklotrasy a trasy pro pěší vzájemně nekolidují.
- Hlavní atraktivity, resp. atrakce – Pravčickou bránu a Soutěsky Kamenice navštíví v ideální víkendový letní den zhruba 1700 turistů (Kolpron CZ s.r.o. 2007). Zatímco na Pravčické bráně je návštěvnost přibližně rovnoměrně rozložena po celý den a při kulminaci je pohyb návštěvníků na lokalitě z kapacitních důvodů omezen jen částečně, návštěvnost Edmundovy soutěsky při kulminaci výrazně převyšuje kapacitu lodní přepravy.



**Tabulka č. 9: Návštěvnost cyklistů ve vybraných lokalitách**

stanoviště	jaro 2006	léto 2006	podzim 2006	jaro 2007	léto 2007	vedlejší sezóna celkem	hlavní sezóna celkem	celkem
Tři Prameny	180	503	197	455	573	832	1076	1908
Mezní Louka	106	590	306	377	358	789	948	1737
Zadní Jetřichovice	44	572	251	307	555	602	1127	1729
Zadní Doubice	91	691	171	536	607	798	1298	2096
Purkratický les	0	10	0	1	14	1	24	25
celkem	421	2366	925	1676	2107	3022	4473	7495

Zdroj: Převzato z Kolpron CZ s.r.o. (2007)

Pozn.: Tabulka udává průměrný počet průjezdů cyklistů za jeden den. Návštěvníci byli sečtení pozorovateli v rámci terénních šetření, která probíhala vždy několik dní v týdnu ve sledovaném období (o pracovních dnech i víkendech) v době od 9:00 do 16:00 hodin. Návštěvníci, kteří se vraceli přes příslušné stanoviště, byli sečtení dvakrát.

## 13 UBYTOVÁNÍ A STRAVOVÁNÍ

Vývoj počtu hromadných ubytovacích zařízení je charakterizován v kapitole 3.3.2

- Mezi hromadnými ubytovacími zařízeními podle počtu zařízení dominují penziony. Na území jádrové zóny se nachází pouze jeden čtyřhvězdičkový hotel. Všechny hotely vyšší kvality (tří a čtyřhvězdičkové) se nacházejí v obcích, které jsou blízko hlavních atraktivit, výjimkou je tříhvězdičkový hotel v Krásné Lípě. Systém hodnocení hotelů a ubytovacích zařízení je však kritizován (viz Von Korff et al. 2011) a většina ubytovacích zařízení v regionu obecně nabízí nízký standard.
- Ubytovací zařízení jsou koncentrována především v západní části jádrové zóny tedy v oblasti koncentrace hlavních atraktivit a atrakcí. Nejvíce ubytovacích zařízení se nachází v Jetřichovicích, což je dáno také vysokým počtem penzionů<sup>7</sup>.
- Více než polovina hromadných ubytovacích zařízení je provozována celoročně, resp. v letní i zimní sezóně<sup>8</sup>, celoroční provoz mají (resp. otevřeno i v zimě) téměř všechny tří a čtyřhvězdičkové hotely.
- Na území jádrové zóny se nacházejí čtyři kempy, z toho jeden (Mezní Louka) přímo v NP. Na území NP se nenacházejí žádná přírodní veřejná tábořiště. V některých jiných velkoplošných chráněných územích přitom již existují (např. NP Šumava), nebo se připravují tzv. „nouzová nocoviště“, NP ČŠ však o zřízení nouzových nocovišť vzhledem ke své malé rozloze neuvažuje (Vítková 2011).

**Tabulka č. 11: Kategorie hromadných ubytovacích zařízení**

Obec	Hotely				Penziony	Kempy	Ostatní	Celkem
	****	***	**	*				
Arnoltice								
Doubice		1 (1)			2 (1)			3 (2)
Hřensko	1 (1)	1 (1)			3 (1)	1 (0)	2 (0)	8 (3)
Chříbská			1 (0)	1 (0)	2 (2)		1 (0)	5 (2)
Janov					3 (1)			3 (1)
Jetřichovice		2 (2)	1 (0)	1 (1)	8 (3)	1 (0)	2 (1)	15 (7)
Krásná Lípa		1 (0)			3 (3)		3 (2)	7 (5)
Kunratice					1 (1)			1 (1)
Labská Stráň			1 (1)		1 (1)			2 (2)
Růžová			1 (1)		1 (1)			2 (2)
Srbská Kamenice					4 (2)	1 (0)	1 (1)	6 (3)
Staré Křečany					1 (1)	1 (0)	1 (1)	3 (2)
<b>jádrová zóna celkem</b>	<b>1 (1)</b>	<b>5 (4)</b>	<b>4 (2)</b>	<b>2 (1)</b>	<b>29 (17)</b>	<b>4 (0)</b>	<b>10 (5)</b>	<b>55 (30)</b>

Zdroj: Hromadná ubytovací zařízení ČR ČSÚ (2011)<sup>9</sup>

<sup>7</sup> Jednou z dalších možných příčin vysokého počtu penzionů v Jetřichovicích (i v jiných lokalitách jádrové zóny) je transformace tzv. druhého bydlení spojená s kontraurbanizací jejich původních uživatelů (nyní provozovatelů).

<sup>8</sup> Některá zařízení jsou provozována v letní a zimní sezóně, mezitím ale mohou mít odstávky.

<sup>9</sup> Údaje ČSÚ nejsou patrně zcela přesné. Podle webu o.p.s. České Švýcarsko (<http://www.ceskesvycarsko.cz/>) se v Hřensku nacházejí dva \*\*\*\* hotely – hotel Praha a The forest Garden hotel (v Mezně). ČSÚ možná počítá druhý jmenovaný hotel dohromady se sesterským hotelem The Branaway hotel na Mezní Louce.

Pozn.: Čísla v závorce udávají počet hromadných ubytovacích zařízení provozovaných celoročně, resp. v letní i zimní sezóně. V kategorii „ostatní“ jsou zařazena mj. následující zařízení: turistické ubytovny, chatové osady, restaurace s ubytováním.

## 14 ANALÝZA ROZVOJOVÝCH DOKUMENTŮ

### 5.1 STRATEGIE PŘESHRANIČNÍHO ROZVOJE CESTOVNÍHO RUCHU DO R. 2020 (VON KORFF ET AL. 2011)

- Úroveň služeb (hlavně ubytování a stravování) a infrastruktury v cestovním ruchu je v Saském Švýcarsku vyšší, význam české klientely z vyšších příjmových skupin obyvatelstva v Saském Švýcarsku roste (hlavně od vstupu ČR do Schengenu). Rozdíly v kvalitě služeb jsou mj. způsobeny absencí společného systému hodnocení služeb v CR.
- Mnoho hotelů, resp. hotelových řetězců v Saském Švýcarsku nabízí rozličné pobytové balíčky<sup>10</sup>, kterými mj. reaguje na pokles poptávky mimo hlavní sezónu. Vedle slevových balíčků typu „5 nocí za cenu 4“ to jsou balíčky kombinující ubytování se stravováním, balíčky zaměřené na rodiny s dětmi, či balíčky kombinující ubytování a outdoorové aktivity.
- V Českém Švýcarsku klesá poptávka cílové skupiny „laciných turistů“ (více viz kapitola 3.3.2). Propadu návštěvnosti může ČŠ podle Von Korffa et al. (2011) čelit zkvalitněním služeb a zaměřením na jiné cílové skupiny, např. vyšší příjmové skupiny, obyvatele velkých měst, zahraniční návštěvníky Prahy a Drážďan, mladé, rodiny s dětmi, atd.
- Rozvoj na české straně brzdí také nedostatek kvalifikovaných pracovních sil pro průmysl cestovního ruchu, který souvisí s nedostatečnou nabídkou adekvátního vzdělávání v oblasti (Von Korff et al. 2011, s. 10).

### 5.2 PLÁN PÉČE O NÁRODNÍ PARK ČESKÉ ŠVÝCARSKO 2009-2016

- Plán péče o NP ČŠ počítá s postupným ponecháním valné většiny NP přírodním procesům. V NP ČŠ tak může postupně vzniknout jedno z mála relativně rozsáhlých území s minimálními zásahy člověka (v rámci ČR). Vzhledem k tomu, že se v ČR oblasti s minimálním managementem a obdobným rozsahem zatím téměř nevyskytují, může se stát „nová divočina“ v ČŠ lákadlem pro turisty a součástí marketingové kampaně regionu.
- Počítá se s reintrodukcí a rozvojem populací některých dříve vyhubených druhů rostlin a živočichů. Návštěvnicky zajímavé mohou být obzvláště reintrodukce vydry říční a lososa obecného. Tito živočichové se mohou stát do budoucna součástí marketingové kampaně NP a CR v oblasti.
- Správa NP ČŠ plánuje ve spolupráci s NP SŠ a CHKO Labské pískovce regulaci návštěvnosti. Zatímco má být podporována především individuální pěší turistika, hromadná pěší turistika má být regulována zajišťováním certifikovaných průvodcovských služeb.
- Potenciál pro rozvoj zařízení CR na území NP je pouze v Mezné a na Mezní Louce. I zde jsou parametry případných nových zařízení omezeny kontextem lokalit, např. v Mezní Louce může nová výstavba vznikat pouze na dříve zastavěných parcelách a svými dispozicemi nesmí porušit dominantu hotelu Mezní Louka v lokalitě. V Mezné je podle Plánu péče o NP ČŠ žádoucí rozvoj trvalého bydlení, které může např. poskytovat zázemí pracovníkům v cestovním ruchu.

<sup>10</sup> viz. <http://www.saechsische-schweiz.de/start/click.system?navid=35&sid=c&page=>



## 15 SWOT ANALÝZA

Pro utřídění a klasifikaci hlavních poznatků o stavu, předpokladech a trendech rozvoje CR v turistickém regionu byla použita metoda SWOT, která umožňuje identifikaci silných a slabých stránek turistického regionu a jeho příležitostí a hrozeb v kontextu rozvojové politiky a řízení CR. Silné a slabé stránky vychází z analýzy území a jsou vztaženy k interním rozvojovým faktorům, zatímco příležitosti a hrozby představují trendy nebo skutečnosti obtížně nebo jenom zprostředkovaně ovlivnitelné z pohledu místních aktérů (externí faktory). Logiku metody SWOT přibližuje následující schéma.

**Obrázek č. 1: Logika metodiky SWOT**

		vliv na rozvoj území	
		kladný	záporný
rozvojové faktory	vnitřní	<b>S</b>	<b>W</b>
	vnější	<b>O</b>	<b>T</b>

### SWOT analýza turistického regionu České Švýcarsko:

#### **SILNÉ STRÁNKY**

- Atraktivní a unikátní přírodní prostředí
- NP ČŠ - ochrana přírody a krajinného rázu (před degradací s dopady na potenciál CR), marketingový význam značky NP
- Tradice cestovního ruchu v regionu
- Silné a pozitivní image regionu České Švýcarsko
- Kvalitní propagační materiály
- Fungování řídicí struktury na podporu CR (České Švýcarsko o.p.s, Destinační fond a destinační agentura)
- Relativně výhodná poloha západní části regionu vzhledem k sídelní soustavě

#### **SLABÉ STRÁNKY**

- Stagnace návštěvnosti a její koncentrace v malé části regionu
- Nízké zastoupení návštěvníků ze zahraničí
- Výrazná sezónnost návštěvnosti
- Nízká kvalita základních a doplňkových služeb v CR
- Nevyhovující trasování pěších turistických tras
- Absence souvislé sítě cyklostezek oddělených od motorové dopravy
- Nedostatek alternativních atrakcí CR (zvýšení rozmanitosti atrakcí, omezená možnosti vyžití v případě nepříznivého počasí)

- Horší dopravní dostupnost SV části regionu
- Nízká kvalita železniční infrastruktury využitelné pro CR
- Malý počet pěších hraničních přechodů a obecně slabá komunikační propojenost české a německé strany turistického regionu ČSŠ
- Střet zájmů CR s maloobchodem (vietnamská tržiště) - Hřensko
- Nedostatek kvalifikovaných pracovních sil v CR
- Špatná image Šluknovského výběžku

#### **PŘÍLEŽITOSTI**

- Zařazení regionu mezi památky UNESCO
- Podpora ze strukturálních fondů Evropské unie po r. 2014
- Další zlepšení podmínek pro rozvoj přeshraniční spolupráce (legislativa, financování apod.)
- Rozvoj environmentálně šetrného CR
- Posílení a podpora environmentálně šetrné dopravy
- Růst kvality vzdělávání s ohledem na potřeby CR
- Zlepšení podmínek pro podnikání v CR

#### **HROZBY**

- Opětovné uzavření hranic v důsledku dezintegrace EU
- Snižování veřejných finančních zdrojů na podporu CR na všech úrovních
- Konflikt zájmů územního rozvoje a ochrany přírody a krajiny (výstavba jezů na Labi)
- Eskalace sociálního konfliktu na SV regionu s dopady na marketing regionu
- Zhoršení dopravní obslužnosti regionu (uzavření lokálních tratí, rušení železničních i autobusových linek)
- Přírodní hrozby (povodně, lesní kalamity, lesní požáry apod.)

**16 PŘÍLOHA Č. 3: ZDROJE**

- Analýza bytové výstavby v územích České republiky 1997 – 2007. Praha, Český statistický úřad. Dostupné z: <[http://www.pardubice.czso.cz/csu/2008edicniplan.nsf/publ/8209-08-1997\\_\\_2007](http://www.pardubice.czso.cz/csu/2008edicniplan.nsf/publ/8209-08-1997__2007)>
- Český statistický úřad (2011): Analýza bytové výstavby v roce 2010 [online]. c2011 (cit. 2011-08-26). Dostupné z: <<http://www.czso.cz/csu/csu.nsf/informace/sta051911t11.doc>>
- ČTK (2011): Ústavní soud zkoumá kvůli nově zapsaným voličům volby v Hřensku [online]. c2011, posl. aktualizace 11.1.2011 (cit. 2011-08-26). Dostupné z: <[http://www.ceskenoviny.cz/zpravy/ustavni-soud-zkouma-kvuli-nove-zapsanym-volicum-volby-v-hrensku/580453&id\\_seznam=4804](http://www.ceskenoviny.cz/zpravy/ustavni-soud-zkouma-kvuli-nove-zapsanym-volicum-volby-v-hrensku/580453&id_seznam=4804)>
- Hromadná ubytovací zařízení ČR ČSÚ (2011). Dostupné z: <<http://www.czso.cz/lexikon/uz.nsf/index>>
- Kolpron CZ s.r.o. (2007): Kategorizace a zhodnocení vlivu rekreačního a turistického ruchu na ekosystémy národního parku České Švýcarsko. Závěrečná zpráva. Dostupné z: [http://www.npcs.cz/sites/default/files/user\\_files/FTP\\_NO/Studie/Kolpron/Kolpron\\_text.pdf](http://www.npcs.cz/sites/default/files/user_files/FTP_NO/Studie/Kolpron/Kolpron_text.pdf)
- Koncepce rozvoje cestovního ruchu v Českém Švýcarsku (2005). Dostupné z: <http://www.ceskesvycarsko.cz/ops/koncepce-rozvoje-cestovniho-ruchu/>
- Městská a obecní statistika (2011). Praha, Český statistický úřad.
- Ministerstvo práce a sociálních věcí (2011): Statistiky nezaměstnanosti z územního hlediska [online]. (cit. 2011-08-27). Dostupné z: <<http://portal.mpsv.cz/sz/stat/nz/uzem/>>
- Plán péče o Národní Park České Švýcarsko 2009 – 2016. Dostupné z: <http://npcs.cz/plany-pece>
- Počet obyvatel v obcích České republiky k 1.1.2011 (2011). Praha, Český statistický úřad.
- Sčítání lidu, domů a bytů 2001. Praha, Český statistický úřad.
- Suk, Josef (2010): Železnice se zatím nepropojí [online]. Zveřejněno 21.12.2010 (cit. 2011-09-07). Dostupné z: <[http://decinsky.denik.cz/zpravy\\_region/zeleznice-se-zatim-nepropoji20101220.html](http://decinsky.denik.cz/zpravy_region/zeleznice-se-zatim-nepropoji20101220.html)>
- Šebesta, Zbyněk (2009): Koncept provozu na železniční trati 084 Mikulášovice – Panský – Rumburk [online]. Zveřejněno 20.10.2009 (cit. 2011-09-07). Dostupné z: <[http://www.kr-ustecky.cz/vismo/dokumenty2.asp?id\\_org=450018&id=1650110&p1=96797](http://www.kr-ustecky.cz/vismo/dokumenty2.asp?id_org=450018&id=1650110&p1=96797)>
- Územně analytické podklady (2011). Praha, Český statistický úřad.
- Věkové složení obyvatelstva v roce 2010. Praha, Český statistický úřad. Dostupné z: <<http://www.czso.cz/csu/2011edicniplan.nsf/p/4003-11>>
- Veřejná databáze Českého statistického úřadu (2011): Praha, Český statistický úřad. Dostupné z: <<http://vdb.czso.cz/vdbvo/uvod.jsp>>
- Vítková, Zdeňka (2011): Spaní pod širákem zákonům a ochráncům přírody nevadí [online]. Datum zveřejnění: 28.4.2011 (cit. 2011-09-06). Dostupné z: <[http://ekolist.cz/cz/publicistika/priroda/spani-pod-sirakem-zakonom-a-ochrancum-prirody-nevadi?sel\\_ids=1&ids%5Bx1113250865bedd376a2de80deb981148%5D=1](http://ekolist.cz/cz/publicistika/priroda/spani-pod-sirakem-zakonom-a-ochrancum-prirody-nevadi?sel_ids=1&ids%5Bx1113250865bedd376a2de80deb981148%5D=1)>



Regionální operační program regionu soudržnosti Severozápad  
Podporováno z Evropského fondu pro regionální rozvoj  
„Vize přestane být snem“

[www.nuts2severozapad.cz](http://www.nuts2severozapad.cz)

[www.europa.eu](http://www.europa.eu)

- Vláda ČR (2008): Sociální začleňování: Pilotní lokalita Šluknovsko [online]. c2010, datum zveřejnění: 20.8.2008 (cit. 2011-08-26). Dostupné z: <<http://www.vlada.cz/scripts/detail.php?id=40102>>
- Von Korff, Johannes – Gertoberens, Susanne – Zimmer, Mandy (2011): Exzellente Tourismusregion Sächsisch-Böhmische Schweiz. Leitbild der grenzüberschreitenden Tourismusentwicklung bis 2020. Tourismusverband Sächsische Schweiz e.V., Pirna, 2011.
- Zásady územního rozvoje Ústeckého kraje. Textová část (návrh). Dostupné z: [http://www.kr-ustecky.cz/vismo/zobraz\\_dok.asp?id\\_org=450018&id\\_ktg=99032&archiv=0&p1=166596](http://www.kr-ustecky.cz/vismo/zobraz_dok.asp?id_org=450018&id_ktg=99032&archiv=0&p1=166596)
- [www.ceskesvycarsko.cz](http://www.ceskesvycarsko.cz) – stránky o.p.s. České Švýcarsko
- [www.ceskosvycarsko.cz](http://www.ceskosvycarsko.cz) – stránky mikroregionu Českošvýcarsko
- [www.idos.cz](http://www.idos.cz) - Kompletní veřejný internetový jízdní řád IDOS
- <http://mtbadventure.cz/> - stránky cestovní kanceláře MTB Adventure
- [www.saechsische-schweiz.de](http://www.saechsische-schweiz.de) – stránky Turistického sdružení Saského Švýcarska
- webové stránky obcí na území Českého Švýcarska

*Spolufinancováno z Evropského fondu pro regionální rozvoj prostřednictvím Regionálního operačního programu regionu soudržnosti Severozápad „Vize přestane být snem“ v rámci projektu Marketing cestovního ruchu v Českém Švýcarsku.*

